



WANDSWORTH  
BOROUGH OF  
SANCTUARY

# بسته خوش آمدگویی واندزورث (Wandsworth)

راهنمای پناهندگان تازه وارد



# فهرست مطالب

۱. مقدمه
۲. مروری بر تیم خدمات پناهندگان
۳. برنامه‌های اسکان مجدد
۴. طرح خانه‌برای اوکراینی‌ها
۵. امور مالی:
  - ۱-۵. حساب‌های بانکی
  - ۲-۵. مزایا و کمک‌های دولتی
  - ۳-۵. حمایت از اشتغال
  - ۴-۵. مستمری بازنشستگی دولتی
۶. سلامت:
  - ۱-۶. پزشکان عمومی
  - ۲-۶. خدمات ۱۱۱ و پشتیبانی آنلاین
  - ۳-۶. حمایت‌های سلامت روان
  - ۴-۶. مراقبت‌های دندانپزشکی
  - ۵-۶. اورژانس (A&E) و ۹۹۹
  - ۶-۶. سایر حمایت‌ها
۷. آموزش:
  - ۱-۷. نظام آموزشی در بریتانیا
  - ۲-۷. کلاس‌های زبان انگلیسی و سایر دوره‌های آموزشی تکمیلی برای بزرگسالان
۸. خدمات کودکان:
  - ۱-۸. مراکز کودکان و مراکز حمایت از خانواده
  - ۲-۸. حفاظت از کودکان آسیب‌پذیر
۹. خدمات بزرگسالان:
  - ۱-۹. مراقبت اجتماعی بزرگسالان
  - ۲-۹. خشونت خانگی و خدمات حمایتی
  - ۳-۹. جرایم ناشی از نفرت
۱۰. یافتن محل سکونت:
  - ۱-۱۰. اجاره مسکن به‌صورت خصوصی
  - ۲-۱۰. کمک‌هزینه مسکن محلی
  - ۳-۱۰. در معرض خطر بی‌خانمانی؟
۱۱. حمایت‌های بیرونی:
  - ۱-۱۱. مشاوره شهروندی (Citizens Advice)
  - ۲-۱۱. حمایت‌های داوطلبانه و اجتماعی
۱۲. سفر، فرهنگ، مذهب و اوقات فراغت:
  - ۱-۱۲. رفت و آمد
  - ۲-۱۲. دسترسی برای همه
  - ۳-۱۲. مکان‌های عبادت
  - ۴-۱۲. کتابخانه‌ها
  - ۵-۱۲. فعالیت‌ها و کارهای تفریحی
۱۳. حمایت از افرادی که به منابع مالی عمومی دسترسی ندارند (NRPF)

از حضور همه در اینجا استقبال می‌شود. ما به تنوع جامعه خود احترام می‌گذاریم و آن را گرامی می‌داریم و فرهنگ‌ها، پیشینه‌ها و تجربیات گوناگون افرادی را که بریتانیا را خانه خود می‌دانند، ارزشمند می‌شماریم.

## ۱. مقدمه:

این بسته خوش‌آمدگویی به‌طور ویژه برای پناجویانی که به واندزورث وارد شده‌اند طراحی شده است تا به آن‌ها در دسترسی به خدمات شورای شهرداری و همچنین خدمات ارائه‌شده توسط گروه‌های داوطلبانه و اجتماعی کمک کند و امکان بهره‌مندی حداکثری از فرصت‌های موجود در این منطقه را فراهم سازد. این بسته خوش‌آمدگویی باید همراه با راهنمای رسمی دولت برای پناهندگان تازه‌وارد مطالعه شود: [Welcome: a guide for new refugees - GOV.UK](#)



## ۲. مروری بر تیم خدمات پناهندگان

تیم خدمات پناهندگان ما در واندزورث متعهد به حمایت از جویندگان پناه، خانواده‌های اسکان‌یافته و مهمانانی است که وارد این منطقه می‌شوند. ما در همکاری با بخش‌های مختلف خدماتی فعالیت می‌کنیم تا اطمینان حاصل شود که افراد و خانواده‌ها برای بازسازی زندگی خود در جوامع ما احساس حمایت و پشتیبانی می‌کنند.





## ۵. امور مالی

### ۱-۵ حساب بانکی

پس از ورود به بریتانیا، مهم است که در اسرع وقت یک حساب بانکی افتتاح کنید. حساب بانکی به شما امکان می‌دهد پول خود را بصورت امن نگهداری کنید، دستمزد و مزایا و کمک‌های دولتی را دریافت نمایید و قبوض خود را از طریق برداشت مستقیم (Direct Debit) پرداخت کنید. بانک‌ها برای افتتاح حساب به مدارک شناسایی، مانند گذرنامه یا ویزای الکترونیکی (eVisa)، و مدرک نشانی، مانند قرارداد اجاره یا قبض خدماتی، نیاز دارند.

هنگام افتتاح حساب، درباره کارمزدها، خدمات ارائه‌شده و این‌که آیا حساب شامل کارت نقدی (Debit Card) است یا خیر، از بانک سؤال کنید. بسیاری از کارت‌های نقدی بدون تماس (Contactless) هستند و به شما امکان می‌دهند هزینه‌های حمل‌ونقل یا خریدهای خود را به سرعت پرداخت کنید. بانک‌های کاملاً دیجیتال نیز یک گزینه هستند و اگر هنوز مدرک نشانی ندارید، ممکن است افتتاح حساب در آن‌ها آسان‌تر باشد. برای دریافت راهنمایی درباره افتتاح حساب، همچنین مشاوره در زمینه



بدهی و مدیریت مالی، می‌توانید با مشاوره شهروندی (Citizens Advice) تماس بگیرید:

[Citizens Advice Wandsworth](#)

### ۲-۵ مزایا و کمک‌های دولتی (Benefits)

بریتانیا دارای یک نظام رفاهی است که برای حمایت از افرادی که با مشکلات مالی روبه‌رو هستند یا نیازهای خاصی دارند طراحی شده است. مرکز خدمات اشتغال جاب سنتر پلاس (Jobcentre Plus) محلی شما می‌تواند به شما کمک کند تا دریابید واجد شرایط دریافت کدام مزایا هستید. این موارد ممکن است شامل یونیورسال کرایدیت (Universal Credit)، اعتبار بازنشستگی (Pension Credit)، مزایای ناتوانی (Disability benefits)، کمک‌هزینه مراقبت‌کننده (Carer's Allowance) و کمک‌هزینه فرزند (Child Benefit) باشد.

مهم است که در اسرع وقت برای دریافت مزایا اقدام کنید. برای این کار، به ویزای الکترونیکی خود (eVisa) نیاز خواهید داشت که سابقه دیجیتال وضعیت مهاجرتی شماست. این اطلاعات از طریق حساب کاربری UKVI شما قابل دسترسی است. شماره بیمه ملی (National Insurance number) شما باید در مدارک مهاجرتی‌تان درج شده باشد یا به‌طور جداگانه برای شما ارسال شود.

مشاوره شهروندی (Citizens Advice) می‌تواند در زمینه شرایط احراز صلاحیت، تکمیل فرم‌های درخواست و توضیح نحوه پرداخت مزایا به شما راهنمایی ارائه دهد. همچنین می‌تواند در زمینه بودجه‌بندی، مدیریت بدهی و آگاهی از حقوق شما کمک کند.

### ۳-۵ حمایت از اشتغال

اگر دارای وضعیت پناهندگی یا اجازه اقامت در بریتانیا باشید، مجاز هستید بدون هیچ محدودیتی در این کشور کار کنید.

برای کار کردن، به شماره بیمه ملی (NI) نیاز دارید. این شماره منحصر به فرد است و کارفرمایان به آن نیاز دارند. هنگامی که شغلی پیدا می‌کنید، باید حق کار خود را به کارفرما اثبات کنید. این کار از طریق دریافت "کد اشتراک‌گذاری" (Share Code) از حساب eVisa شما انجام می‌شود. این کد منحصر به فرد است و کارفرما برای تأیید وضعیت شما از آن استفاده می‌کند.

برخی مشاغل در بریتانیا — مانند مشاغل حوزه آموزش، مراقبت‌های بهداشتی، حقوق و سایر حرفه‌های تحت نظارت — نیاز دارند که مدارک و صلاحیت‌های شما پیش از اشتغال در آن حرفه، به‌طور رسمی تأیید یا ثبت شوند.



می‌توانید برای یافتن شغل و آمادگی برای ورود به بازار کار با مرکز خدمات اشتغال (Jobcentre Plus) محلی خود تماس بگیرید. برای یافتن نزدیکترین مرکز، به نشانی زیر مراجعه کنید:

[find-your-nearest-jobcentre.dwp.gov.uk/search.php](https://find-your-nearest-jobcentre.dwp.gov.uk/search.php)

خدمات کاربایی و اندزورث (Wandsworth Work Match) خدمات اشتغال شورای و اندزورث است که دسترسی به



فرصت‌های شغلی و دوره‌های آموزشی محلی را فراهم می‌کند و می‌تواند شما را با کارفرمایان محلی مرتبط سازد.

اگر به دنبال کار هستید، می‌توانید برای ثبت‌نام با شماره ۰۲۰ ۸۸۷۱ ۵۱۹۱ +۴۴ تماس بگیرید یا از طریق ایمیل

زیر اقدام کنید: [wandsworthworkmatch@wandsworth.gov.uk](mailto:wandsworthworkmatch@wandsworth.gov.uk). برای اطلاعات بیشتر، به نشانی

[wandsworthworkmatch.org](https://wandsworthworkmatch.org) زیر مراجعه کنید.

همچنین چندین سازمان محلی دیگر وجود دارند که می‌توانند در یافتن شغل از شما حمایت کنند. اطلاعات بیشتر را می‌توانید در بخش "حمایت‌های بیرونی" این بسته بیابید.

## ۴-۵ مستمری بازنشستگی دولتی (State Pension)



سن دریافت مستمری بازنشستگی دولتی در حال حاضر ۶۶ سال است، اما به تاریخ تولد شما بستگی دارد. می‌توانید

تاریخ واجد شرایط شدن خود را در وبسایت [GOV.UK](https://gov.uk) بررسی کنید. اگر به سن دریافت مستمری دولتی رسیده

باشید، ملزم به جست‌وجوی کار نخواهید بود. برای دریافت مشاوره و اطلاعات درباره اعتبار بازنشستگی

(Pension Credit) و سایر حقوق و مزایا، با خدمات بازنشستگی (Pension Service) تماس بگیرید





## ۶. سلامت



خدمات بهداشت ملی بریتانیا (NHS) خدمات درمانی را به افرادی که در بریتانیا زندگی می‌کنند ارائه می‌دهد. بیشتر این خدمات رایگان هستند. برای اطلاعات بیشتر درباره نحوه عملکرد NHS، لطفاً به منبع زیر مراجعه کنید:

[PRINT How the NHS works infographic ENGLISH FV](#)

### ۶-۱ پزشک عمومی (GP)

پزشکانی که در مراکز درمانی محلی فعالیت می‌کنند "پزشکان عمومی" (GPs) نامیده می‌شوند. پزشک عمومی معمولاً اولین نقطه تماس شما در صورت احساس بیماری است. شما باید در اسرع وقت پس از ورود به بریتانیا در مطب پزشک عمومی محلی خود ثبت‌نام کنید. همه افراد حق دارند به‌طور رایگان به پزشک عمومی مراجعه کنند. برای ثبت‌نام، لازم است فرم ثبت‌نام را تکمیل کنید و حتی اگر مدرکی دال بر وضعیت مهاجرتی یا نشانی محل سکونت نداشته باشید، نباید از ثبت‌نام شما خودداری شود.



● [Click here to find your local GP](#). برای یافتن پزشک عمومی محلی خود اینجا کلیک کنید.

شما حق دارید در وقت ملاقات با پزشک عمومی از مترجم استفاده کنید. باید هنگام رزرو وقت ملاقات، درخواست مترجم را مطرح نمایید.

### ۶-۲ خدمات پشتیبانی ۱۱۱:

اگر احساس بیماری می‌کنید و نیاز دارید فوراً با فردی صحبت کنید، می‌توانید با تماس با ۱۱۱ خدمات بهداشت ملی بریتانیا (NHS) یا مراجعه به داروخانه محلی خود، مشاوره پزشکی دریافت کنید. خدمات ۱۱۱ می‌تواند شما را به مناسبترین محل برای دریافت کمک راهنمایی کند، در صورتی که نتوانید در طول روز با پزشک عمومی خود تماس بگیرید یا زمانی که مطب پزشک عمومی شما بسته است.

### ۶-۳ حمایت از سلامت روان

در بریتانیا حمایت‌های زیادی به‌صورت رایگان برای افرادی که دچار نگرانی، احساس غمگینی، مشکلات خواب یا دشواری در انجام امور روزمره هستند، در دسترس است. اگر درباره سلامت روان خود نگران هستید، می‌توانید با پزشک عمومی محلی خود صحبت کنید.



همچنین برنامه‌ها و خدمات متنوعی برای حمایت از افرادی که با مشکلات سلامت روان مواجه هستند طراحی شده است. برای اطلاعات بیشتر، لطفاً به نشانی زیر مراجعه کنید:

[Mental health services in Wandsworth - Wandsworth Borough Council](#)

در موارد اورژانسی مرتبط با سلامت روان، لطفاً فوراً به بخش اورژانس بیمارستان (A&E) مراجعه کنید یا با شماره ۹۹۹ تماس بگیرید.

## ۴-۶ مراقبت‌های دندانپزشکی

خدمات دندانپزشکی در بریتانیا از طریق خدمات بهداشت ملی (NHS) یا به‌صورت خصوصی در دسترس است. درمان دندانپزشکی تحت پوشش NHS معمولاً مقرون‌به‌صرفه‌تر از خدمات خصوصی است، اما همه دندانپزشکان بیماران NHS را نمی‌پذیرند. برای اطلاعات بیشتر درباره نحوه یافتن دندانپزشک در نزدیکی محل سکونت خود:



### ● [How to find an NHS dentist - NHS](#)

کودکان زیر ۱۸ سال و برخی بزرگسالان ممکن است واجد شرایط دریافت خدمات دندانپزشکی رایگان NHS باشند. درمان‌های فوری دندانپزشکی نیز از طریق تماس با ۱۱۱ خدمات بهداشت ملی (NHS) در دسترس است.

## ۵-۶ اورژانس بیمارستان (A&E) و ۹۹۹

در مواقع اضطراری، لطفاً به نزدیکترین بخش حوادث و اورژانس بیمارستان (A&E) مراجعه کنید. اگر فوراً به کمک نیاز دارید یا قادر به مراجعه حضوری به A&E نیستید، در اسرع وقت با شماره ۹۹۹ تماس بگیرید.



### ● [You can find your nearest A&E hospital here](#)

## ۶-۶ سایر حمایت‌ها

اگر باردار هستید یا فرزند دارید، می‌توانید در صفحه [\(South West London Healthier Together\)](#)، که توسط متخصصان خدمات بهداشت ملی بریتانیا (NHS) تهیه شده است، توصیه‌ها و اطلاعاتی درباره طیف گسترده‌ای از بیماری‌ها و مشکلات شایع بیابید.





## ۷. آموزش

### ۱-۷ آموزش در بریتانیا

تمام کودکان بین ۵ تا ۱۶ سال در بریتانیا حق برخورداری از آموزش رایگان و اجباری دارند. شما باید در اسرع وقت پس از ورود به بریتانیا برای دریافت محل تحصیل (ثبت‌نام در مدرسه) اقدام کنید.

#### آموزش سال‌های اولیه (زیر ۵ سال)

کودکان زیر ۵ سال می‌توانند از طریق مهدکودک‌ها، پرستاران کودک (childminders) و مراکز پیش‌دبستانی به آموزش سال‌های اولیه دسترسی داشته باشند. تمام کودکان ۳ و ۴ ساله در طول ترم تحصیلی (۳۸ هفته در سال) مستحق ۱۵ ساعت مراقبت از کودک رایگان در هفته هستند. برخی کودکان ۲ ساله نیز بسته به شرایط خانوادگی ممکن است واجد شرایط ۱۵ ساعت رایگان در هفته باشند.

اگر هر دو والد شاغل باشند، کودکان از سن ۹ ماهگی واجد شرایط دریافت ۳۰ ساعت مراقبت از کودک رایگان در هفته در طول ترم تحصیلی خواهند بود.



می‌توانید شرایط احراز صلاحیت خود و اینکه مزایا و کمک‌های دولتی شما چگونه می‌تواند شما را مشمول حمایت کند، در اینجا بررسی کنید:

[www.gov.uk/free-childcare-if-working/check-youre-eligible](http://www.gov.uk/free-childcare-if-working/check-youre-eligible)

#### آموزش ابتدایی و متوسطه (سنین ۵ تا ۱۶ سال)

کودکان باید از سن ۵ تا ۱۶ سال در حال تحصیل باشند. محل‌های تحصیل توسط شورای محلی مدیریت می‌شود. شما باید از طریق تیم پذیرش مدارس درخواست خود را ثبت کنید؛ این تیم به شما کمک می‌کند مدرسه محلی مناسبی پیدا کنید. برای اطلاعات بیشتر، از جمله روند درخواست، مهلت‌ها، فهرست‌های انتظار و فرایند اعتراض، به صفحات "پذیرش مدارس و اندزورث" [Wandsworth School Admissions pages](#) مراجعه کنید. همچنین می‌توانید اطلاعات مربوط به حمایت‌های مالی و خدمات "نیازهای آموزشی ویژه و ناتوانی‌ها در واندزورث" (SEND) را در اینجا بیابید.



#### وعده‌های غذایی مدرسه

کودکان در سال آمادگی، سال اول ابتدایی و سال دوم ابتدایی در مدارس دولتی انگلستان واجد شرایط دریافت وعده‌های غذایی رایگان در مدرسه هستند. برای کودکان بزرگتر نیز، بسته به درآمد خانوار یا دریافت برخی کمک‌های دولتی، امکان دریافت وعده‌های غذایی رایگان وجود دارد.

برای اطلاعات بیشتر درباره شرایط واجد شرایط بودن، لطفاً به نشانی زیر مراجعه کنید:

[Apply for free school meals - Wandsworth Borough Council](#) ●



## گزینه‌های پس از ۱۶ سالگی (سنین ۱۶ تا ۱۸ سال)

پس از سن ۱۶ سالگی، نوجوانان می‌توانند تحصیلات خود را از طریق دوره‌های سیکس‌فرم (sixth form)، کالج یا کارآموزی ادامه دهند. آموزش یا مهارت‌آموزی تا سن ۱۸ سالگی اجباری است. حمایت‌هایی برای کمک به بررسی مسیرهای مختلف، از جمله دوره‌های زبان انگلیسی و دوره‌های مهارتی، در دسترس است.

## ۲-۷ کلاس‌های زبان انگلیسی و سایر دوره‌های آموزشی تکمیلی

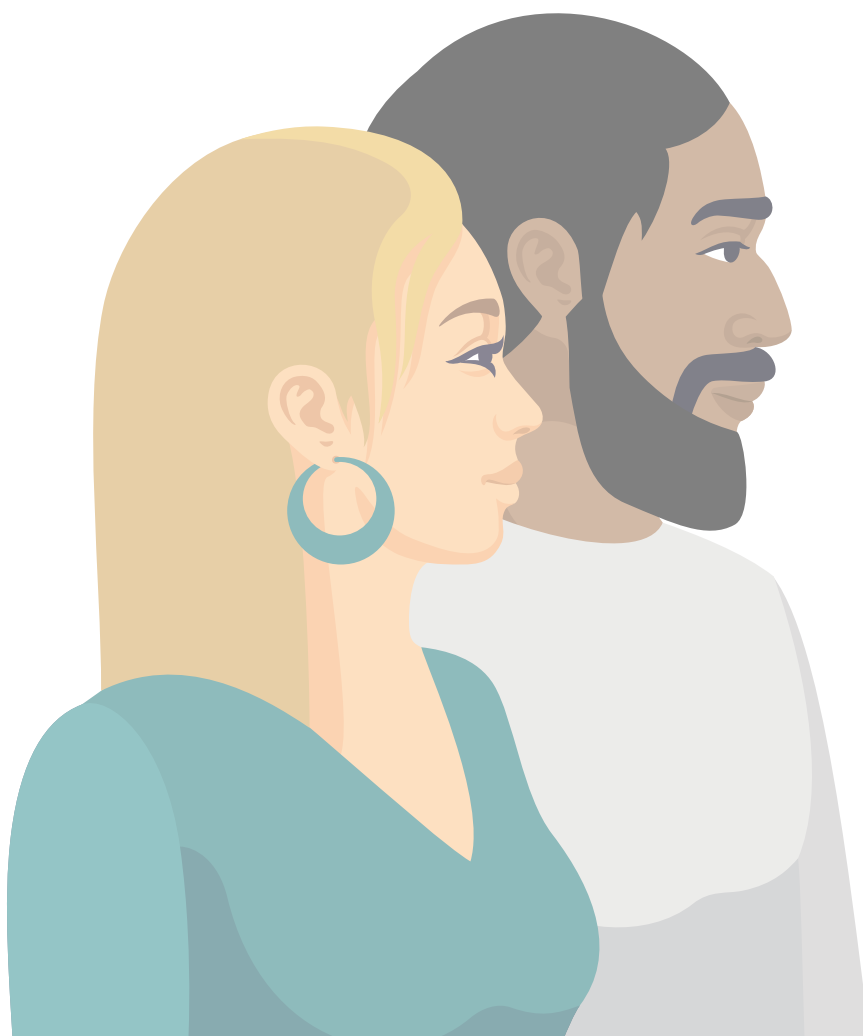
### "یادگیری مادام‌العمر و اندزورث" (Wandsworth Lifelong Learning)

برنامه "یادگیری مادام‌العمر" دوره‌های آموزشی رایگان برای بزرگسالان ارائه می‌دهد که شامل کلاس‌های زبان انگلیسی برای گویشوران سایر زبان‌ها (ESOL) و مجموعه‌ای از دوره‌های دیگر است. همچنین خدمات اطلاع‌رسانی، مشاوره و راهنمایی فردبفرد با مشاوران حرفه‌ای راهنمای شغلی ارائه می‌شود.

شرایط واجد شرایط بودن معمولاً شامل سکونت در منطقه، داشتن سن بالای ۱۹ سال و داشتن اجازه اقامت در بریتانیا برای مدت دوره آموزشی است.

اطلاعات بیشتر درباره همه دوره‌ها در وبسایت Wandsworth Lifelong Learning's website در دسترس است. همچنین می‌توانید با شماره ۰۸۰۵۵ ۸۸۷۱ ۲۰ (+۴۴) یا ایمیل: [edlifelong@richmondandwandsworth.gov.uk](mailto:edlifelong@richmondandwandsworth.gov.uk) تماس بگیرید.

همچنین گزینه‌های دیگری از سوی خیریه‌های محلی ارائه می‌شود که می‌توانید آن‌ها را در بخش "حمایت‌های بیرونی" این بسته بیابید.





## ۸. خدمات کودکان

خدمات کودکان طیف گسترده‌ای از خدمات حمایتی را برای پشتیبانی از کودکان و خانواده‌ها ارائه می‌دهد.

### ۸-۱ مراکز کودکان و مراکز خانواده (Children's Centres and Family Hubs)

مراکز کودکان فضایی دوستانه و خوشایند فراهم می‌کنند که در آن شما و کودک ۰ تا ۵ ساله‌تان می‌توانید در کنار سرگرمی، یاد بگیرید. این مراکز مجموعه‌ای از دوره‌ها و فعالیت‌ها را ارائه می‌دهند. بیشتر جلسات رایگان هستند، اما برخی نیاز به رزرو قبلی و پرداخت هزینه‌ای اندک دارند.

مراکز خانواده نیز طیف گسترده‌ای از خدمات و حمایت‌ها را برای شما و خانواده‌تان ارائه می‌دهند. این خدمات برای والدین و کودکان از بدو تولد تا ۱۹ سالگی در دسترس است.

در واندزورث، این مراکز در سه خوشه محلی سازمان‌دهی شده‌اند:

- **باترسی (Battersea):** مرکز خانواده ایوون کار (Yvonne Carr Family Hub) مرکز کودکان سامرست (Somerset Children's Centre) مرکز کودکان یورک گاردنز (York Gardens Children's Centre)
- **روهامپتون (Roehampton):** مرکز خانواده روهامپتون (Roehampton Family Hub) مرکز کودکان گرنارد (Granard Children's Centre) مرکز کودکان وست هیل این د پارک (West Hill in the Park Children's Centre)
- **توتینگ (Tooting):** مرکز خانواده توتینگ (Tooting Family Hub) مرکز کودکان بلهام (Balham Children's Centre) مرکز کودکان فیلند (Fayland Children's Centre) مرکز کودکان فرانسیسکن (Franciscan Children's Centre) مرکز کودکان اسمالوود (Smallwood Children's Centre)



برای عضویت، فرم ثبت‌نام خانواده را به‌صورت آنلاین یا در مرکز محلی خود تکمیل کنید، سپس برنامه زمانی را بررسی کرده و در فعالیت‌ها شرکت نمایید. برای اطلاعات بیشتر، لطفاً به نشانی زیر مراجعه کنید:

[Wandsworth Family Information Service](#)

### ۸-۲ حفاظت از کودکان در واندزورث

اگر درباره ایمنی یا رفاه کودکی نگران هستید، مهم است که نگرانی خود را مطرح کنید — حفظ امنیت کودکان مسئولیت همه ماست. بسیاری از افراد نگران هستند که تماس با خدمات کودکان به معنای جدا شدن کودک از خانواده باشد، اما مگر در مواردی که کودک در معرض آسیب جدی قرار داشته باشد، شورا با والدین همکاری می‌کند تا کمک و حمایت لازم فراهم شود تا خانواده بتواند در کنار هم بماند.

- اگر درباره کودکی در واندزورث نگرانی دارید، با "مرکز چندسازمانی حفاظت از کودکان" (Multi Agency Safeguarding Hub – MASH) تماس بگیرید:

● تلفن: ۰۲۰ ۸۸۷۱ ۶۶۲۲ (دوشنبه تا جمعه، ۹ صبح تا ۵ بعدازظهر)

● یا ۰۲۰ ۸۸۷۱ ۶۰۰۰ برای خدمات خارج از ساعات اداری

● ایمیل: [mash@wandsworth.gov.uk](mailto:mash@wandsworth.gov.uk)

● اطلاعات بیشتر: گزارش نگرانی درباره یک کودک – واندزورث [Report a concern about a child](#) – Wandsworth



● در موارد اضطراری، همیشه با شماره ۹۹۹ تماس بگیرید.



## ۹. خدمات بزرگسالان

### ۹-۱ مراقبت اجتماعی بزرگسالان

خدمات مراقبت اجتماعی بزرگسالان واندزورث از افرادی که دارای ناتوانی‌های جسمی یا روانی هستند، یا سالمندان و افراد آسیب‌پذیر، حمایت می‌کند تا بتوانند استقلال خود را حفظ کرده و زندگی رضایت‌بخشی داشته باشند. این خدمات همچنین از افرادی که از بزرگسالان آسیب‌پذیر مراقبت می‌کنند، حمایت می‌کند.

هنگامی که با خدمات مراقبت اجتماعی بزرگسالان تماس بگیرید، ارزیابی‌ای برای درک نیازهای شما انجام خواهد شد. همچنین یک ارزیابی مالی صورت می‌گیرد تا مشخص شود آیا لازم است در هزینه‌های مراقبت مشارکت داشته باشید یا خیر.



● برای کسب اطلاعات بیشتر درباره خدمات مراقبت اجتماعی بزرگسالان، به نشانی زیر مراجعه کنید:

<https://www.wandsworth.gov.uk/health-and-social-care/adult-social-care/>

می‌توانید از دوشنبه تا جمعه، ساعت ۹ صبح تا ۵ بعدازظهر، از طریق روش‌های زیر با خدمات مراقبت اجتماعی بزرگسالان تماس بگیرید:

- تلفن: ۰۲۰ ۸۸۷۱ ۷۷۰۷
- پیامک: ۰۷۸۶۰ ۰۳۴۷۲۲ (فقط برای افراد ناشنوا یا کم‌شنوا)
- ایمیل: [adultsocialcare@wandsworth.gov.uk](mailto:adultsocialcare@wandsworth.gov.uk)
- حمایت خارج از ساعات اداری: ۰۲۰ ۸۸۷۱ ۸۹۹۹

### ۹-۲ خشونت خانگی و خدمات حمایتی

خشونت خانگی می‌تواند اشکال مختلفی داشته باشد، از جمله سوءاستفاده جسمی، جنسی، عاطفی یا اقتصادی. اگر در خطر فوری هستید، با شماره ۹۹۹ تماس بگیرید. برای موارد فوری که وضعیت اضطراری محسوب نمی‌شوند، با شماره ۱۰۱ تماس بگیرید.

حمایت‌های محلی:

- خدمات حمایت مستقل از قربانیان خشونت خانگی (Refuge IDVA Service)، خدماتی رایگان و محرمانه با امکان استفاده از مترجم.

تلفن: ۰۲۰۳ ۸۷۹ ۳۵۴۴

ایمیل: [Richmondwandsworth@refuge.org.uk](mailto:Richmondwandsworth@refuge.org.uk)

- مراکز خدمات حضوری بدون نیاز به وقت قبلی واندزورث (Wandsworth One Stop Shops)
  - باترسی (Battersea): کلیسای سنت مارک، باترسی رایز (St. Mark's, Battersea Rise, SW11 1EJ) دوشنبه‌ها، ۱۰:۰۰ تا ۱۲:۰۰

● روهمپتون (Roehampton): (Roehampton Lane, Roehampton, SW15 4HR 166) - چهارشنبه‌ها، ۱۰:۰۰ تا ۱۲:۳۰



برای اطلاعات بیشتر و دریافت حمایت‌های گسترده‌تر، لطفاً به وبسایت شورا (Council Website) مراجعه کنید.



● حمایت‌های ملی: ۲۴۷ ۲۰۰۰ ۰۸۰۸ (تماس رایگان، ۲۴ ساعته، ۷ روز هفته)

[www.nationaldahelpline.org.uk](http://www.nationaldahelpline.org.uk)

وضعیت مهاجرتی شما بر امکان دسترسی به خدمات حمایت از خشونت خانگی تأثیری نخواهد داشت.

## ۳-۹ جرایم ناشی از نفرت

جرم ناشی از نفرت، جرمی است که با انگیزه خصومت یا تبعیض نسبت به ویژگی‌های محافظت‌شده یک فرد انجام می‌شود. جرم یا حادثه ناشی از نفرت زمانی رخ می‌دهد که فردی به دلیل هویت یا ویژگی‌هایش مورد آزار، تهدید یا حمله قرار گیرد.



● اطلاعات بیشتر درباره حمایت از قربانیان و نحوه گزارش جرم ناشی از نفرت را می‌توانید در اینجا بیابید:

[Hate Crime - Wandsworth Borough Council](#)

● اگر در خطر فوری هستید، با شماره ۹۹۹ تماس بگیرید. برای موارد فوری که وضعیت اضطراری محسوب نمی‌شوند، با شماره ۱۰۱ تماس بگیرید.





## ۱۰. یافتن محل سکونت

### ۱-۱۰ اجاره مسکن از بخش خصوصی

اجاره مسکن در بخش خصوصی به شما این امکان را می‌دهد که نوع، اندازه و موقعیت محل سکونت خود را با انعطاف بیشتری انتخاب کنید. می‌توانید از طریق وبسایت‌هایی مانند زوپلا (Zoopla)، گامتری (Gumtree) یا مشاوران املاک محلی به جستجوی ملک بپردازید.

**پیش از اجاره مسکن، به موارد زیر توجه کنید:**

- اینکه به خانه مبلیه یا غیر مبلیه نیاز دارید
- دسترسی‌پذیری و ارتباطات حمل‌ونقل
- اینکه آیا واجد شرایط دریافت حمایت‌های مسکن مانند کمک‌هزینه مسکن (Housing Benefit) یا اعتبار همگانی (Universal Credit) هستید

بیشتر مالکان، مبلغی به‌عنوان ودیعه (deposit) و اجاره‌بها به‌صورت پیش‌پرداخت درخواست می‌کنند. اجاره مسکن در لندن بسیار پرهزینه است، بنابراین برای افزایش شانس تأمین هزینه‌های مسکن، داشتن شغل بسیار مهم است. اگر درآمد کمی دارید یا مزایای دریافت می‌کنید، بخش زیادی از هزینه‌های مسکن از طریق بخش مسکن اعتبار همگانی (Universal Credit) (Housing Element) پوشش داده می‌شود. اگر به سن بازنشستگی رسیده باشید، ممکن است به‌جای آن واجد شرایط دریافت کمک‌هزینه مسکن (Housing Benefit) باشید. همچنین ممکن است کمک‌های مالی بیشتری از طریق وام بودجه‌بندی یا پیش‌پرداخت بودجه‌بندی از سوی دولت در دسترس باشد.



برای اطلاعات بیشتر درباره اجاره مسکن خصوصی، خدمات مشاوره و اطلاعات مربوط به حفاظت از ودیعه، به این منبع مراجعه کنید: [Finding a place to rent - Wandsworth Borough Council](#).

### ۲-۱۰ کمک‌هزینه مسکن محلی (LHA)

اگر واجد شرایط دریافت مزایای مسکن باشید، میزان دریافتی شما بر اساس کمک‌هزینه مسکن محلی (LHA) تعیین می‌شود که به اندازه خانوار و محل سکونت شما بستگی دارد. می‌توانید میزان حمایتی که ممکن است دریافت کنید را در اینجا بررسی کنید: [LHA Direct](#)



### ۳-۱۰ در معرض بی‌خانمانی (Homelessness) هستید؟

اگر در حال حاضر بی‌خانمان هستید یا نگران بی‌خانمان شدن می‌باشید، لطفاً فوراً با تیم پیشگیری از بی‌خانمانی (Homelessness Prevention Team) تماس بگیرید. این تیم می‌تواند از شما حمایت کرده و به بررسی گزینه‌های پیش رو کمک کند.



- [If you are homeless or worried about losing your home - Wandsworth Borough Council](#)



می‌توانید اطلاعات بیشتر درباره روند درخواست بی‌خانمانی، از جمله مدارکی که ممکن است لازم باشد، در اینجا بیابید: [Homelessness application process - Wandsworth Borough Council](#)



## ۱۱. حمایت‌های بیرونی

### ۱-۱۱ حمایت از سوی خدمات مشاوره شهروندان (Citizens Advice)

خدمات مشاوره شهروندان، سرویسی رایگان، محرمانه و مستقل است که در طیف گسترده‌ای از مسائل روزمره به شما کمک می‌کند. مشاوران آموزش‌دیده این مرکز می‌توانند در موارد زیر از شما حمایت کنند:

- درک حقوق خود و آشنایی با نظام‌ها و خدمات در بریتانیا
  - دسترسی به مزایا و حمایت‌های مالی، از جمله کمک در تکمیل درخواست‌ها
  - مشاوره درباره بدهی و مدیریت مالی برای کمک به پرداخت قبوض یا اجاره
  - حمایت شغلی، از جمله آگاهی از حقوق شما در محل کار
  - مشاوره مسکن، از جمله مشکلات مربوط به مالکان یا قراردادهای اجاره
  - حمایت در امور مهاجرت و پناهندگی، در صورت لزوم
  - کمک برای دسترسی به مشاوره حقوقی و معرفی به سایر خدمات حمایتی
- برای دریافت کمک از خدمات مشاوره شهروندان، لازم نیست شهروند بریتانیا باشید. این مرکز بدون اجازه شما اطلاعاتتان را به اشتراک نخواهد گذاشت.

برای اطلاعات بیشتر درباره خدمات ارائه‌شده، لطفاً به این نشانی مراجعه کنید:

[Home - Citizens Advice Wandsworth](#)



### ۱۱-۲ حمایت‌های داوطلبانه و اجتماعی

واندزورث و مناطق اطراف آن دارای سازمان‌های محلی متعددی هستند که به ساکنان خدمات حمایتی ارائه می‌دهند، از جمله کمک‌های تخصصی برای پناهجویان (Sanctuary Seekers). این گروه‌ها خدمات زیر را ارائه می‌کنند:

- مشاوره حقوقی
- خدمات آموزشی
- حمایت غذایی
- راهنمایی درباره هزینه‌های زندگی
- و بسیاری خدمات دیگر



- **اقدامات اجتماعی برای پناهندگان و پناهجویان (CARAS)**  
این سازمان فعالیت‌هایی ارائه می‌دهد که به تقویت ارتباطات اجتماعی و بهبود سلامت روان کمک می‌کند.  
خدماتی برای جوانان و بزرگسالان دارد. وبسایت: <https://caras.org.uk/>  
ایمیل: [Info@caras.org.uk](mailto:Info@caras.org.uk)  
تلفن: ۰۲۰۸ ۷۶۷ ۵۳۷۸



- **مرکز کاترین لو (Katherine Low Settlement):**  
این مرکز کلاس‌های رایگان زبان انگلیسی و باشگاه‌های اجتماعی شامل تئاتر، هنر، موسیقی، رقص، فیلم و فعالیت‌های دیگر ارائه می‌دهد. وبسایت: <https://www.klsettlement.org.uk/>  
ایمیل: [info@klsettlement.org.uk](mailto:info@klsettlement.org.uk)  
تلفن: ۰۲۰ ۷۲۲۳ ۲۸۴۵



- **مراکز حقوقی جنوب غرب لندن (Southwest London Law Centres):**  
این مراکز مشاوره تخصصی رایگان یا کم‌هزینه ارائه می‌دهند تا به ساکنان محلی کمک کنند حقوق قانونی خود را بشناسند و از آن دفاع کنند. وبسایت: <https://swllc.org>  
تلفن: ۰۲۰ ۸۷۶۷ ۲۷۷۷ (دوشنبه تا جمعه، ۹:۳۰ صبح تا ۴:۳۰ بعدازظهر)،  
ایمیل: [enquiries@swllc.org](mailto:enquiries@swllc.org)



- **سازمان استقبال از پناهندگان و اندزورث (Wandsworth Welcomes Refugees):**  
این گروه به حمایت از افرادی که در واندزورث به دنبال پناه هستند اختصاص دارد،  
وبسایت: <https://www.wandsworthwelcomesrefugees.org/>  
ایمیل: [wandsworthwelcomesrefugees@gmail.com](mailto:wandsworthwelcomesrefugees@gmail.com)



- **خدمات حقوقی جوانان (Youth Legal):**  
ارائه مشاوره مهاجرتی برای خانواده‌ها و کودکان بدون همراه (UASC)، همچنین حمایت در زمینه مراقبت اجتماعی، مسکن، رفاه و بدهی.  
وبسایت: <https://www.youthlegal.org.uk>  
تلفن: ۰۲۰ ۳۱۹۵ ۱۹۰۶  
ایمیل: [info@youthlegal.org.uk](mailto:info@youthlegal.org.uk)



- **راهنمای مسیر — راهنمای شما برای زندگی در بریتانیا (Signpost):**  
خدمتی رایگان که اطلاعات حمایتی درباره سلامت روان، خدمات بهداشتی و مهارت‌های عملی برای زندگی در بریتانیا ارائه می‌دهد. برای ثبت‌نام، تنها داشتن یک نشانی ایمیل کافی است. وبسایت:  
[Signpost – your guide to life in the UK - Thrive LDN](https://www.signpost.org.uk/)





## ۱۲. سفر، فرهنگ، مذهب و اوقات فراغت

### ۱-۱۲ رفت و آمد — حمل و نقل در لندن

برای رفت و آمد در لندن، به یک کارت بانکی بدون تماس یا کارت اویستر (Oyster card) نیاز دارید. کارت‌های اویستر را می‌توان در بیشتر ایستگاه‌ها، برخی فروشگاه‌ها یا به صورت آنلاین تهیه کرد.

شما باید هنگام شروع و پایان هر سفر، همان کارت را بر دستگاه بزنید. این کار کمک می‌کند تا مبلغ صحیح کرایه از شما دریافت شود. سازمان حمل و نقل لندن (TfL) به صورت خودکار کمترین هزینه روزانه سفر شما را محاسبه و کسر می‌کند.

ممکن است واجد شرایط استفاده از سفر رایگان یا تخفیف‌دار باشید. این می‌تواند شامل کارت‌های سفر رایگان یا کاهش کرایه باشد.



برای اطلاعات بیشتر درباره حمل و نقل عمومی، لطفاً به این نشانی مراجعه کنید:

[\(Public transport - Wandsworth Borough Council\)](#)

### ۲-۱۲ دسترسی برای همه

دسترسی برای همه (Access for All) ابتکاری از سوی شورای واندزورث است که هدف آن اطمینان از این است که همه افراد بتوانند از فرصت‌های تفریحی، فرهنگی و مرتبط با سلامت در منطقه بهره‌مند شوند.

این طرح به ساکنان واجد شرایط، تخفیف‌هایی بین ۵۰ تا ۱۰۰ درصد برای طیفی از خدمات ارائه می‌دهد، از جمله بلیت‌های ۳ پوندی برای رویدادهای "منطقه فرهنگی لندن" (London Borough of Culture).



تمام پناهجویان و پناهندگان ساکن واندزورث واجد شرایط استفاده از طرح "دسترسی برای همه" هستند. برای کسب اطلاعات بیشتر و ثبت درخواست، به این نشانی مراجعه کنید: [www.wandsworth.gov.uk](http://www.wandsworth.gov.uk)

[access-for-all](#)

### ۳-۱۲ اماکن مذهبی

واندزورث دارای فضاهای امن متعددی است که در آن‌ها می‌توانید عبادت کنید و آیین مذهبی خود را به‌جا آورید. برای یافتن مکان مذهبی نزدیک محل سکونت خود، لطفاً به این نشانی مراجعه کنید:

[Places of worship - Wandsworth Borough Council](#)



## ۴-۱۲ کتابخانه‌ها (Libraries)

واندزورث دارای چندین کتابخانه محلی است که در آن‌ها همه می‌توانند مطالعه کنند، بیاموزند و با دیگران ارتباط برقرار کنند. بسیاری از کتابخانه‌ها کتاب‌های دوزبانه ارائه می‌دهند و همچنین خدمات زیر را در اختیار شما می‌گذارند:

- دسترسی به رایانه و کمک برای استفاده از آن
- حمایت در زمینه اشتغال، مهارت‌آموزی و کسب‌وکار
- اطلاعات معتبر درباره سلامت و منابع مرتبط با رفاه و تندرستی
- حمایت و فعالیت‌های پس از مدرسه
- اینترنت با وای فای رایگان



اطلاعات بیشتر در این نشانی در دسترس است: <https://www.wandsworth.gov.uk/libraries>

## ۵-۱۲ فعالیت‌ها و دیدنی‌ها در واندزورث (Things to Do in Wandsworth)

واندزورث دارای پارک‌ها، امکانات تفریحی، مراکز فرهنگی، بازارهای محلی، رویدادها و جاذبه‌های متنوعی است. برای اطلاعات بیشتر درباره تفریحات و فعالیت‌های فرهنگی در منطقه، به این نشانی مراجعه کنید

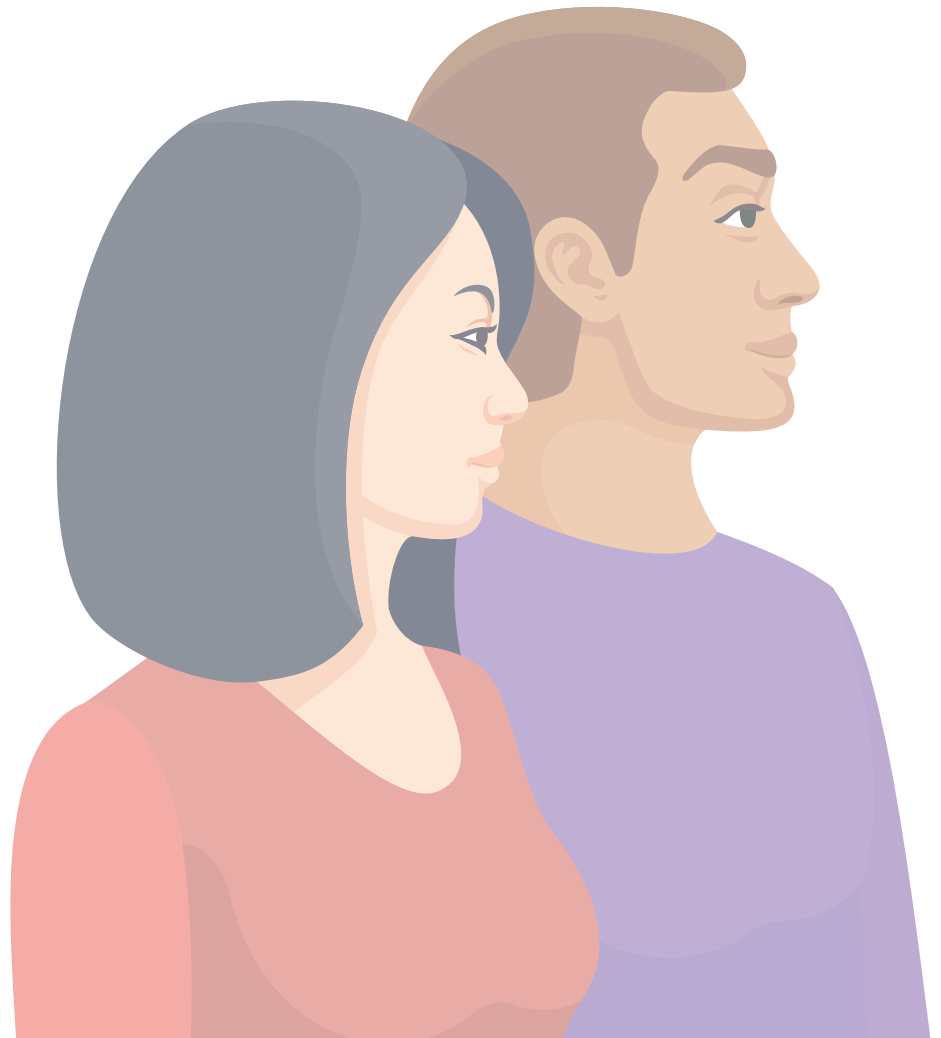
[\(Leisure and culture – Wandsworth Council\)](#)



خدمات پناهندگان واندزورث (Wandsworth Refugee Services) خبرنامه‌ای فصلی منتشر می‌کند که شامل اطلاعات بیشتر درباره حمایت‌های محلی، فعالیت‌ها و رویدادهای پیش رو است. می‌توانید از اینجا برای

دریافت خبرنامه ثبت‌نام کنید: [Wandsworth Council – Sign Up for Refugee Services](#)

[Updates](#)





## ۱۳. حمایت از افرادی که دسترسی به بودجه عمومی ندارند (NRPF)

افرادی که مشمول "عدم دسترسی به بودجه عمومی" (NRPF) هستند، به دلیل وضعیت مهاجرتی خود از دریافت مزایایی که به عنوان "بودجه عمومی" طبقه‌بندی می‌شوند، محروم هستند.



برای اطلاعات دقیق‌تر درباره اینکه چه مواردی جزو بودجه عمومی محسوب می‌شود و چه کسانی می‌توانند به آن دسترسی داشته باشند، به این نشانی مراجعه کنید: <https://www.nrpfnetwork.org.uk>

با وجود محدودیت‌های NRPF، استثناهایی وجود دارد. اگر شرایط خاصی را داشته باشید، ممکن است بتوانید برخی مزایا را دریافت کنید یا از حمایت موقت بهره‌مند شوید. ممکن است بتوانیم از شما حمایت کنیم اگر:

- خانواده‌ای باشید که دچار فقر شدید است (فاقد غذا، پوشاک یا سرپناه) یا در معرض چنین وضعیتی قرار دارد
- بزرگسال مجردی باشید که نیاز به مراقبت دارد
- جوانی باشید که از نظام مراقبتی خارج شده است

برای اطلاعات بیشتر و دریافت حمایت، لطفاً با این بخش تماس بگیرید:

[Support for those with no recourse to public funds - Wandsworth Borough \(Council\)](#)



تیم اسکان مجدد (Resettlement Team) نیز ممکن است بتواند شما را به خدمات حمایتی مناسب راهنمایی کند. لطفاً با این نشانی تماس بگیرید: [RefugeeResettlement@wandsworth.gov.uk](mailto:RefugeeResettlement@wandsworth.gov.uk)





WANDSWORTH  
BOROUGH OF  
SANCTUARY

