

CHINESE



WANDSWORTH
BOROUGH OF
SANCTUARY



旺兹沃思 歡迎包

新難民指引



內容：

1. 介紹
2. 難民服務團隊概覽
3. 重新安置計劃
4. 烏克蘭家園計劃
5. 金錢：
 - 5.1. 銀行帳戶
 - 5.2. 福利
 - 5.3. 就業支援
 - 5.4. 國家退休金
6. 健康：
 - 6.1. 家庭醫生
 - 6.2. 111和線上支援
 - 6.3. 心理健康支援
 - 6.4. 牙科護理
 - 6.5. 急症室和999緊急電話
 - 6.6. 其他支援
7. 教育：
 - 7.1. 英國的教育制度
 - 7.2. 成人英語課程及其他進修培訓
8. 兒童服務：
 - 8.1. 兒童中心及家庭支援中心
 - 8.2. 保護弱勢兒童
9. 成人服務：
 - 9.1. 成人社會護理
 - 9.2. 家庭暴力及支援服務
 - 9.3. 仇恨犯罪
10. 尋找住處：
 - 10.1. 私人住宅租賃
 - 10.2. 當地住房補貼
 - 10.3. 有無家可歸的風險嗎？
11. 外部支援：
 - 11.1. 公民建議
 - 11.2. 義務及社區支援
12. 旅遊、文化、宗教和休閒：
 - 12.1. 出行
 - 12.2. 無障礙通道
 - 12.3. 崇拜場所
 - 12.4. 圖書館
 - 12.5. 要做的事情
13. 支援那些無法求助於公共資金的人

“

這裡歡迎所有人。我們尊重並欣賞社區的多元性，重視那些以英國為家的人的多種文化、背景和經歷。

”

1. 介紹：

此歡迎包專為抵達旺茲沃思的庇護尋求者而設，旨在協助他們使用市議會服務及義務和社區團體提供的服務，充分利用本區的各种機會。此歡迎包應與政府官方針對新難民的指引一併閱讀：[歡迎：新難民指南 – GOV.UK](#)



2. 難民服務 團隊概覽：

我們在旺茲沃思的難民服務團隊致力支援庇護尋求者、重新安置的家庭，以及抵達本區的來賓。我們透過多項服務，確保個人和家庭在我們的社區中得到支援，重建生活。





5. 金錢

5.1. 銀行帳戶：

抵達英國後，盡快開設銀行帳戶是非常重要的。銀行帳戶可讓您安全存錢、收取工資及福利款項，並透過直接付款支付帳單。銀行會要求提供身份證明，例如護照或電子簽證，以及地址證明，例如租約或水電費帳單。

在開設帳戶時，向銀行查詢費用、服務範圍，以及帳戶是否附有借記卡。許多借記卡支援非接觸式付款，可讓您快速支付交通費或購物費用。僅提供數位服務的銀行也是一個選擇，如果您尚未有地址證明，開設這類銀行帳戶可能會更容易。如需開設帳戶的指引，以及債務及理財建議，您可以聯絡公民諮詢：

[旺茲沃思公民諮詢](#)



5.2. 好處：

英國設有福利制度，旨在協助面臨經濟困難或有特定需要的人士。您當地的就業中心加 (Job Centre Plus) 可以幫助您了解自己可能可申請的福利。這可能包括全民福利金、退休金福利、殘疾福利、照顧者津貼及兒童福利。

盡快申請福利非常重要。您需要使用**電子簽證**，它是您的移民身份的數位記錄。您可以透過您的**英國簽證及移民局 (UKVI) 帳戶**存取這些資訊。您的**國民保險號碼**應該已包含在您的移民文件中，或另行寄送給您。

公民諮詢可以提供資格指引、協助填寫申請表，並解釋福利的支付方式。他們亦可協助您制定預算、管理債務，以及了解您的權利。

5.3. 就業支援

如果您擁有難民身份或獲准留居，您可以在英國無任何限制地工作。

工作時，您需要提供您的國民保險號碼。這個號碼是您的專屬識別，僱主在聘用您時需要使用。當您找到工作時，您需要向僱主證明您有在英國工作的權利。這可透過從您的電子簽證帳戶申請共享碼來完成。這個號碼是您的專屬識別，僱主在聘用您時需要使用。

在英國，某些工作，例如教育、醫療、法律及其他受規管行業，要求您的資格必須正式認可或登記，才能從事該職位。

您可以聯絡當地的就業中心加 (Jobcentre Plus)，獲得尋找工作及工作準備方面的協助。您可以在這裡查找最近的就業中心：



<https://find-your-nearest-jobcentre.dwp.gov.uk/search.php>

旺茲沃思工作配對是市議會的就業服務，可提供本地工作及培訓資訊，並協助您與本地僱主匹配工作。如果您正在尋找工作，可以致電 +44 (0)20 8871 5191 向他們登記。您也可以透過電郵 wandsworthworkmatch@wandsworth.gov.uk 登記。欲了解更多資訊，請瀏覽 wandsworthworkmatch.org。



此外，還有多個本地機構可以協助您尋找工作。您可以在本指南的「外部支援」部分找到更多詳情。

5.4. 國家退休金：

目前國家退休金的領取年齡為66歲，但具體年齡取決於您的出生日期。您可以在 [GOV.UK](https://www.gov.uk) 上查詢您的資格領取日期。如果您已達國家退休金領取年齡，則不需要尋找工作。如需有關退休金補助及其他權益的建議和資訊，可聯絡退休金服務。





6. 健康：

國民保健服務為居住在英國的人士提供醫療服務。大部分這些服務是免費的。如需了解國民保健署的運作方式，請瀏覽：[列印「國民保健署運作方式」資訊圖 – 英文版 FV](#)



6.1. 家庭醫生：

在本地診所工作的醫生稱為全科家庭醫生。如果您感到不適，家庭醫生通常是您的第一聯絡點。您應該在抵達英國後盡快向當地全科診所登記。每個人都有權免費看家庭醫生。您需要填寫登記表格，**即使無法提供移民身份或住址證明，也不應被拒絕登記。**

- [點此查找您當地的家庭醫生：](#)

您有權在看家庭醫生時使用口譯員。您應在預約時提出口譯需求。



6.2. 111支援：

如果您感到不適並需要緊急諮詢，可以透過聯絡國民保健署111或前往當地藥房尋求醫療建議。

如果您在白天無法聯絡家庭醫生，或全科診所已關閉，國民保健署111可以指引您前往最合適的求助地點。

6.3. 心理健康支援：

在英國，對於任何感到焦慮、情緒低落、失眠或在日常生活中感到困難的人士，有大量免費支援可供使用。如果您對自己的心理健康感到擔憂，可以向當地家庭醫生諮詢。

還有各種計劃旨在支援心理健康有困難的人士。如需更多資訊，請瀏覽：[旺茲沃思心理健康服務 – 旺茲沃思自治市議會](#)



如遇心理健康緊急情況，請立即前往急症室或撥打999。

6.4. 牙科護理：

英國的牙科護理可透過國民保健署或私人途徑獲得。國民保健署牙科治療比私人牙科更為經濟，但並非所有牙醫都接納國民保健署患者。如需了解如何尋找您附近的牙醫，請參閱：

- [如何尋找國民保健署牙醫 - 國民保健署](#)

18 歲以下的兒童及部分成年人可能有資格享受免費的國民保健署牙科護理。緊急牙科治療亦可透過國民保健署111獲得。



6.5. 急症室和999緊急電話

如遇緊急情況，請前往您最近的急症室醫院部門。如果您需要即時協助或無法自行前往急症室，請盡快撥打999。

- [您可以在這裡查找您最近的急症室醫院：](#)



6.6. 其他支援

如果您正在孕期或有子女，可以在 [「南西倫敦健康同行」\(South West London Healthier Together\)](#) 首頁 找由國民保健署醫護專業人員提供的各種常見健康狀況建議。





7. 教育：

7.1. 英國的教育制度

在英國，所有5至16歲的兒童都有權接受免費且義務教育。抵達英國後，您應盡快申請學校學位。

幼兒教育(5歲以下)

5歲以下的兒童可以透過托兒所、保育員及學前班接受幼兒教育。所有3至4歲的兒童在學期期間(每年38週)每週有權享有15小時的免費托兒服務。部分2歲兒童亦可能有資格每週享有15小時的免費托兒服務，具體取決於家庭情況。

如果雙親均有工作，從九個月大的兒童起，在學期期間每週可享有30小時的免費托兒服務。

您可以在此查詢您的資格，以及您的福利是否可讓您獲得支援：

www.gov.uk/free-childcare-if-working/check-youre-eligible.



小學及中學教育(5-16歲)

兒童必須在5至16歲期間接受教育。學校學位由當地市議會管理。您必須透過招生團隊申請學位，他們會協助您找到合適的本地學校。有關更多詳情，包括申請流程、截止日期、等候名單及上訴程序，請瀏覽[旺茲沃思學校招生網頁](#)。您亦可以在此處查閱有關財政支援以及旺茲沃思特殊教育需要及殘疾服務的資料。



學校餐：

在英格蘭的公立學校，接受學前班、一年級及二年級教育的兒童有權享用免費學校餐。對於年紀較大的兒童，免費學校餐仍可能可用，具體取決於您的家庭收入或是否領取特定福利。

如需了解您可享有的福利，請瀏覽：

- [申請免費學校午餐 - 旺茲沃思市議會](#)



16歲以後的教育選擇 (16–18歲)

16歲以後，青少年可以透過第六學級、學院或學徒制繼續接受教育。教育或培訓在英國是義務性的，直到18歲為止。有支援可協助探索不同教育或職業途徑，包括英語課程及職業培訓課程。

7.2. 英語課程及其他額外培訓：

旺茲沃思終身學習：

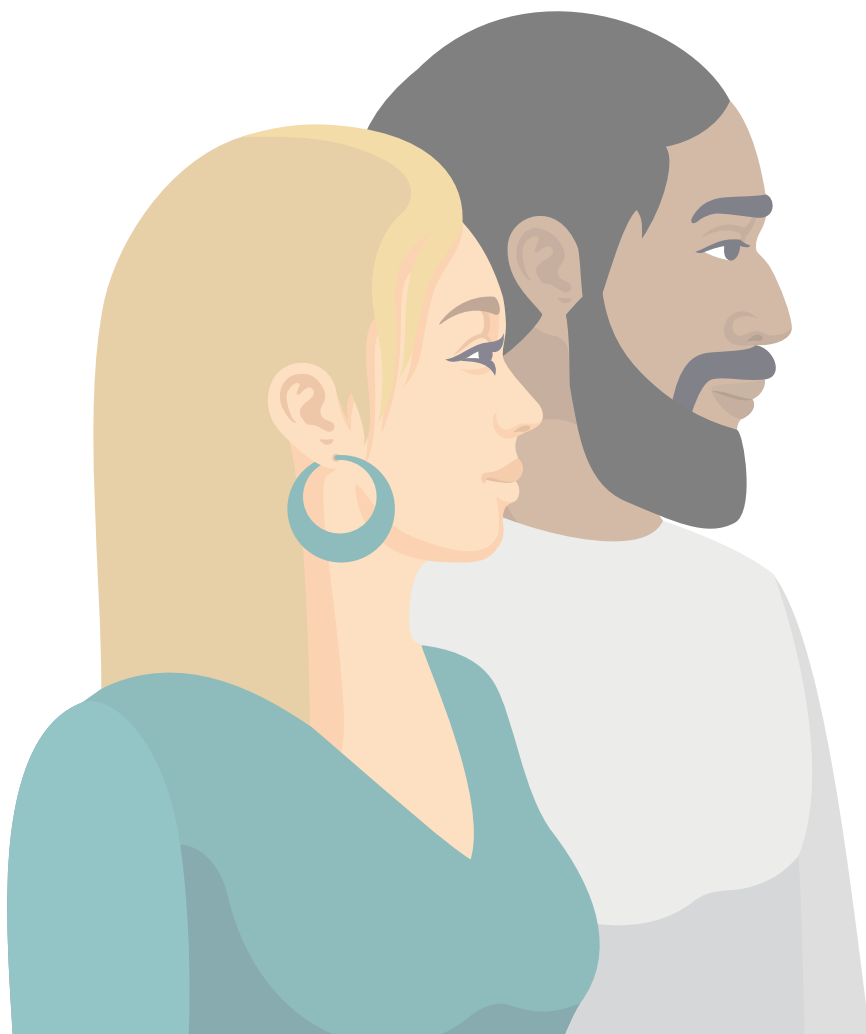
終身學習中心為成年人提供免費培訓，包括為英語非母語人士設計的英語課程 (ESOL) 及多種其他課程，並提供與合資格職業顧問進行的一對一資訊、建議及指導服務。

參加資格通常要求居住於本自治市、年滿19歲以上，並在課程期間獲准在英國停留。

有關所有課程的更多資訊，請瀏覽旺茲沃思終身學習中心網站，或致電

+44 (0)20 8871 8055，亦可電郵至 edlifelong@richmondandwandsworth.gov.uk

本資料包亦提供由本地慈善機構提供的其他選項，可於「外部支援」一節中查閱。





8. 兒童服務：

兒童服務部門提供多種不同的服務，支援兒童及家庭。

8.1. 兒童中心及家庭中心：

兒童中心提供一個友善的空間，讓您與0至5歲的孩子一同玩樂及學習，並提供多種課程及活動。大部分活動都是免費的，但有些需要預約，並收取少量費用。

家庭中心亦為您和您的家庭提供多種服務及支援。服務及支援提供給0至19歲的兒童及其家長。

旺茲沃思的家庭中心分為三個地區群組：

- **巴特西 (Battersea)：** 伊馮娜·卡爾 (Yvonne Carr) 家庭中心、森馬錫 (Somerset) 兒童中心、約克花園 (York Gardens) 兒童中心
- **羅漢普頓：** 羅漢普頓家庭中心、格拉納德兒童中心、公園裡的西山 (West Hill in the Park) 兒童中心
- **圖廷：** 圖廷家庭中心、巴勒姆兒童中心、費蘭兒童中心、方濟各兒童中心、斯莫伍德兒童中心

如要加入，請於網上或在您當地的中心填寫家庭登記表，然後查看時間表並前來參加。有關更多資訊，請瀏覽：[旺茲沃思家庭資訊服務](#)



8.2. 保護旺茲沃思區的兒童

如果您擔心某位兒童的安全或福祉，務必提出您的關注 – 保護兒童的安全是每個人的責任。許多人擔心聯絡兒童服務會導致兒童被送入寄養，但除非兒童面臨重大傷害風險，市議會會與父母合作，提供協助與支援，讓家庭能夠維持在一起。

- 如果您對旺茲沃思區的兒童有任何擔憂，請聯絡**多機構保障中心**：
- 電話：**020 8871 6622**（星期一至星期五，上午9時至下午5時）
或**020 8871 6000**（非辦公時間服務）。
- 電郵：mash@wandsworth.gov.uk
- 更多資料：[舉報對兒童的擔憂事項 – 旺茲沃思](#)
- 如遇緊急情況，請致電 **999**。





9. 成人服務：

9.1. 成人社會護理

旺茲沃思成人社會護理提供支援予有精神或身體障礙的成年人，或年長及體弱的人士，幫助他們保持獨立，並過上充實的生活。它同時支援照顧弱勢成年人的女士。

當您聯絡成人社會護理時，他們會進行評估，以了解您的需求。還會進行財務評估，以決定您是否需要分擔護理費用。

- 如想了解更多有關成人社會護理的資料，請瀏覽：

<https://www.wandsworth.gov.uk/health-and-social-care/adult-social-care/>



您可以於星期一至星期五，上午9時至下午5時，透過以下方式聯絡成人社會護理：

- 電話：020 8871 7707
- 短訊電話：07860 034722 (僅供聽覺障礙人士使用)
- 電郵：adultsocialcare@wandsworth.gov.uk
- 非辦公時間支援：020 8871 8999

9.2. 家庭暴力及支援服務

家庭暴力可以有多種形式，包括身體、性、情感或經濟虐待。如果您處於危險中，請撥打999。如遇緊急但非生命威脅的情況，請撥打101。

本地支援：

- 避難所(Refuge)獨立家庭暴力顧問服務：免費、保密，並提供翻譯服務。
0203 879 3544
Richmondwandsworth@refuge.org.uk
- 旺茲沃思一站式服務中心 - 即時接待服務
 - 巴特西：巴特西高地聖馬可教堂，SW11 1EJ - 星期一，上午10時至中午12時
 - 羅漢普頓：羅漢普頓羅漢普頓巷166號，SW15 4HR - 星期三，上午10時至中午12時30分

如需更多資訊及其他支援，請瀏覽

[市議會網站](#)



- 全國支援熱線：0808 2000 247 (免費電話，全天24小時)
www.nationaldahelpline.org.uk



您的移民身份不會影響您尋求家庭暴力支援服務的權利。

9.3 仇恨犯罪

仇恨犯罪是指因對某人的受保護特徵抱有敵意或偏見而犯下的刑事罪行。仇恨罪行或仇恨事件是指某人因其身份而受到騷擾或襲擊。

- 更多關於受害者支援及舉報仇恨罪行的資料，請參閱：[仇恨罪行 - 旺茲沃思市議會](#)
- 如果您處於危險中，請撥打**999**。如遇緊急但非生命威脅的情況，請撥打**101**。





10. 尋找居住地點

10.1. 私人住宅租賃

在私人市場租屋可讓您靈活選擇住宿的類型、大小及地點。您可以透過網站如宣柏 (Zoopla)、甘痴 (Gumtree) 或當地地產代理尋找房源。

在租屋前，請考慮：

- 您是否需要帶傢俱或不帶傢俱的住所
- 無障礙設施及交通連接
- 您是否符合申請住房支援，例如住房津貼或全民信貸的資格

大部分房東會要求按金及提前支付租金。在倫敦租屋成本較高，因此為了增加負擔得起住所的機會，保持就業非常重要。如果您收入較低或領取福利，大部分住房費用可透過全民信貸的住房部分支付。如果您已達退休年齡，您可能符合資格申請住房津貼。您亦可能可透過政府的預算貸款或預算預支獲得額外支援。

[尋找租屋地點 - 旺茲沃思區議會](#) - 在此您可以找到更多有關私人租屋的資訊，以及相關的諮詢服務和按金保障資料。



10.2. 本地住房津貼

如果您有資格獲得住房津貼，金額將根據本地住房津貼計算，而本地住房津貼取決於您的家庭人數及居住地點。您可以在此查詢您可能獲得的支援金額：[本地住房津貼直接 \(LHA Direct\)](#)



10.3. 有無家可歸的風險嗎？

如果您目前無家可歸或擔心可能會無家可歸，請立即聯絡無家可歸預防小組。他們可以提供支援，並協助您了解可行的選擇。

- [如您無家可歸或擔心失去住所 - 旺茲沃思市議會](#)

您可以在此找到更多關於申請無家可歸援助的資料，包括可能需要的文件：[無家可歸申請程序 - 旺茲沃思市議會](#)





11. 外部支援

11.1. 公民諮詢提供的支援

公民諮詢是一項免費、保密及獨立的服務，提供有關各種日常事務的支援。他們的專業顧問可以協助您處理：

- 了解您的權利以及掌握英國的制度運作
- 獲取福利及財務支援，包括協助申請
- 債務及財務諮詢，幫助您管理帳單或租金
- 就業支援，包括了解您在工作上的權利
- 住房諮詢，包括處理房東或租約相關問題
- 移民及庇護支援(如適用)
- 協助獲取法律意見並引導至其他支援服務

您不需要是英國公民，也可以獲得公民諮詢的幫助。他們不會在未經您允許的情況下分享您的資料。

如想了解他們提供的支援，請瀏覽：

[家 - 旺茲沃思公民諮詢服務](#)

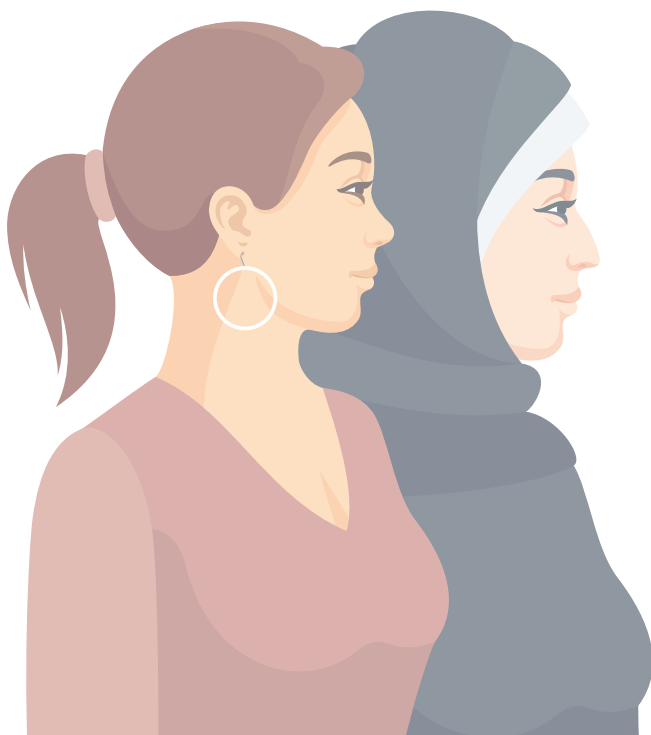


11.2. 義務及社區支援：

旺茲沃思及鄰近區域有許多本地組織為居民提供支援，包括專門協助庇護申請者的服務。這些小組提供：

- 法律諮詢
- 教育服務
- 食物支援
- 生活成本指引
- 還有更多

- **社區行動支援難民及庇護申請者組織。**
他們提供促進社交聯繫及身心健康的活動。 他們為青少年及成年人提供服務。
<https://caras.org.uk/>
Email: Info@caras.org.uk
Telephone: **020 8767 5378**
- **凱瑟琳·洛定居點 (Katherine Low Settlement)**
他們提供免費英語課程及社區活動，包括戲劇、藝術、音樂、舞蹈、電影等。
<https://www.klsettlement.org.uk/>
Email: info@klsettlement.org.uk
Telephone: **020 7223 2845**
- **西南倫敦法律中心**
他們提供免費或低費用的專業法律諮詢，幫助本地居民了解及維護自己的法律權益。
<https://swllc.org>
Telephone: **020 8767 2777** (星期一至五，上午9時30分至下午4時30分)
Email: enquiries@swllc.org
- **旺茲沃思歡迎難民 (Wandsworth Welcomes Refugees)**
致力支援在旺茲沃思尋求庇護的人士。
<https://www.wandsworthwelcomesrefugees.org/>
Email: wandsworthwelcomesrefugees@gmail.com
- **青少年法律 (Youth Legal)**
為家庭及未成年人單獨申請庇護者提供移民建議，並提供社區照顧、住房、福利及債務支援。
<https://www.youthlegal.org.uk/>
Telephone: **020 3195 1906**
Email: info@youthlegal.org.uk
- **路標 (Signpost)**
免費服務，提供有關身心健康、醫療服務及在英國生活的實用技能資訊與支援。只需一個電郵地址即可註冊。
[路標 \(Signpost\) - 您的英國生活指南 - 繁榮的倫敦。](#)





12. 旅遊、文化、 宗教和休閒：

12.1. 出行指南 – 倫敦交通：

在倫敦出行，您需要使用非接觸式銀行卡或 Oyster 卡。 Oyster 卡可在大部分車站、部分商店或網上購買。

您必須在開始和結束行程時使用同一張卡刷卡。 這可確保您支付正確的車費。 倫敦交通局會自動為您的行程收取每日最低車費。

您可能有資格享受免費或折扣交通優惠。 這可能包括免費交通通行證或車費優惠。

如需更多有關公共交通的資料，請瀏覽：[公共交通 – 旺茲沃思市議會](#)



12.2. 全民無障礙計劃

「全民無障礙計劃」是由旺茲沃思區議會推出的，旨在確保每個人都能享受本區提供的休閒、文化及身心健康活動。

該計劃為符合資格的居民提供各項服務的50%至100%折扣，包括倫敦文化區活動的£3門票。

所有居住在旺茲沃思的庇護申請者及難民均符合「全民無障礙計劃」資格。 如想了解更多及申請，請瀏覽：www.wandsworth.gov.uk/access-for-all



12.3. 宗教場所

旺茲沃思擁有許多安全的場所，讓您可以進行宗教崇拜及實踐信仰。 如要查找您當地的宗教場所，請瀏覽：[宗教場所 – 旺茲沃思市議會](#)



12.4. 圖書館

旺茲沃思設有多個本地圖書館，讓每個人都可以閱讀、學習及交流。許多圖書館提供雙語書籍，並且還包括：

- 使用電腦及相關協助
- 就業、技能和業務支援
- 可靠的健康資訊及身心健康資源
- 課後支援與活動
- 免費無線網絡

更多資料請參閱：<https://www.wandsworth.gov.uk/libraries/>

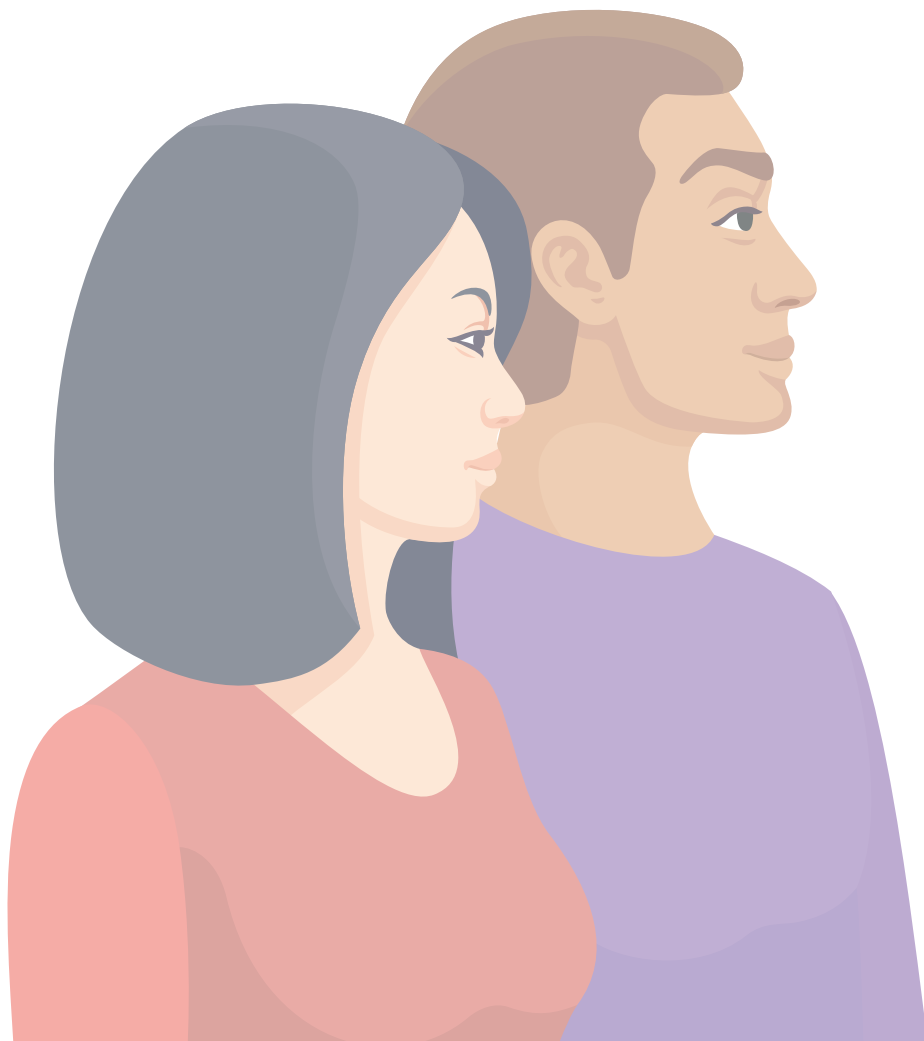


12.5. 旺茲沃思活動指南

旺茲沃思擁有多個公園、休閒設施、文化場地、本地市集、活動及旅遊景點。如想了解更多有關本區的休閒及文化活動，請瀏覽：[休閒與文化 - 旺茲沃思市議會](#)



旺茲沃思難民服務會出版季度通訊，內含本地支援服務、活動及即將舉行的活動的額外資訊。您可以在此訂閱通訊：[Wandsworth Council - Sign Up for Refugee Services Updates](#)





13. 無公共資金支援人士的支援

無公共資金支援人士因其移民身份而被限制申領被歸類為「公共資金」的福利。

如需了解哪些屬於公共資金以及誰可以使用，請瀏覽：

<https://www.nrpfnetwork.org.uk>



雖然無公共資金支援限制使用公共資金，但仍有例外情況。如果您符合特定資格要求，您可能會有資格申領某些福利或獲得臨時支援。如果您符合以下情況，我們可能提供支援：

- 陷入困境的家庭 (缺乏食物、衣物或住所)，或有可能陷入困境的家庭
- 有護理需求的單身成年人
- 即將脫離寄養或照顧的青少年

如需更多資訊及支援，請聯絡：

[為沒有公共資金援助資格的人士提供的支援 - 旺茲沃思市議會](#)

重新安置團隊亦可能協助您尋找相關支援。請聯絡：

RefugeeResettlement@wandsworth.gov.uk





WANDSWORTH
BOROUGH OF
SANCTUARY

