



WANDSWORTH
BOROUGH OF
SANCTUARY

حزمة الترحيب واندسورث – إرشادات

للأجئین الجدد Wandsworth

Welcome pack

Guidance for New Refugees



المحتويات:

١. مقدمة
٢. نظرة عامة على فريق خدمات اللاجئين
٣. برامج إعادة التوطين
٤. برنامج بيوت لأوكرانيا
٥. المال:
 - ١-٥. الحسابات المصرفية
 - ٢-٥. المعونات
 - ٣-٥. دعم التوظيف
 - ٤-٥. المعاش الحكومي
٦. الصحة:
 - ١-٦. الأطباء الممارسون العامون
 - ٢-٦. ١١١ والدعم عبر الإنترنت
 - ٣-٦. دعم الصحة النفسية
 - ٤-٦. رعاية الأسنان
 - ٥-٦. الحوادث و الطوارئ (إيه أند إي) أو ٩٩٩
 - ٦-٦. دعم آخر
٧. التعليم:
 - ١-٧. التعليم في المملكة المتحدة
 - ٢-٧. دروس اللغة الإنجليزية وغيرها من التدريبات الإضافية للبالغين
٨. خدمات الأطفال:
 - ١-٨. مراكز الأطفال ومراكز الأسرة
 - ٢-٨. حماية الأطفال الضعفاء
٩. خدمات البالغين:
 - ١-٩. الرعاية الاجتماعية للكبار
 - ٢-٩. خدمات العنف المنزلي و الدعم
 - ٣-٩. جرائم الكراهية
١٠. العثور على مكان للعيش فيه:
 - ١-١٠. تأجير منزل قطاع خاص
 - ٢-١٠. بدل السكن المحلي
 - ٣-١٠. معرض لخطر التشرد؟
١١. الدعم الخارجي:
 - ١-١١. مشورة المواطنين (سيتيزينز أدفايس)
 - ٢-١١. الدعم التطوعي و المجتمعي
١٢. السفر والثقافة والدين والترفيه:
 - ١-١٢. حول المكان
 - ٢-١٢. الوصول للجميع Access for All
 - ٣-١٢. أماكن العبادة
 - ٤-١٢. المكتبات
 - ٥-١٢. أشياء يجب القيام بها
١٣. دعم أولئك الذين ليس لديهم لجوء إلى الأموال العامة (NRPF)

الجميع مرحب بهم هنا. نحن نحترم ونحتفل بتنوع مجتمعا ونقدر
العديد من الثقافات والخلفيات والخبرات لأولئك الذين يجعلون
المملكة المتحدة وطنهم.

١. مقدمة:



تم تصميم حزمة الترحيب هذه خصيصًا لطالبي الملاذ الذين وصلوا إلى واندسورث للمساعدة في الوصول إلى كل من خدمات المجلس وتلك التي تقدمها المجموعات التطوعية والمجتمعية لتحقيق أقصى استفادة من الفرص في البلدة. يجب قراءة حزمة الترحيب هذه جنبًا إلى جنب مع الإرشادات الحكومية الرسمية للاجئين الجدد:

[Welcome: a guide for new refugees - GOV.UK](https://www.gov.uk/guides/welcome-a-guide-for-new-refugees)

٢. نظرة عامة على فريق خدمات اللاجئين

يكرس فريق خدمات اللاجئين في واندسورث جهوده لدعم طالبي اللجوء والعائلات التي أعيد توطينها والضيوف الذين يصلون إلى البلدة. نحن نعمل عبر خدمات متعددة لضمان شعور الأفراد والأسر بالدعم لإعادة بناء حياتهم في مجتمعاتنا.





٥. المال

٥-١. الحساب البنكي:

عند وصولك إلى المملكة المتحدة، من المهم فتح حساب مصرفي في أقرب وقت ممكن. يسمح لك الحساب المصرفي بتخزين الأموال بأمان، وتلقي الأجور ومدفوعات المعونات، و دفع الفواتير من خلال الخصم المباشر (دايركت ديبيت). ستطلب البنوك إثبات الهوية، مثل جواز سفرك أو التأشيرة الإلكترونية، وإثبات العنوان، مثل اتفاقية الإيجار أو فاتورة المرافق.

عند فتح حساب، اسأل البنك عن الرسوم والخدمات وما إذا كان الحساب يشمل بطاقة دفع. العديد من بطاقات الدفع هي بطاقات لا تلامسية، مما يتيح لك الدفع مقابل السفر أو التسوق بسرعة. البنوك الرقمية فقط هي أيضًا خيار وقد يكون من الأسهل إعدادها إذا لم يكن لديك بعد إثبات للعنوان. للحصول على إرشادات حول فتح حساب، بالإضافة إلى مشورة الديون والمال،



يمكنك الاتصال بمشورة المواطنين (سيتيزينز أديس): [سيتيزينز أديس واندسورث Citizens Advice](#)

[Wandsworth](#)

٥-٢. المعونات:

لدى المملكة المتحدة نظام رعاية اجتماعية مصمم لمساعدة أولئك الذين يواجهون ضائقة مالية، أو الذين لديهم احتياجات محددة. سيتمكن مركز العمل (جوب سنتر) بلس المحلي من مساعدتك في معرفة المعونات التي قد تتمكن من الوصول إليها. وقد يشمل ذلك اليونيفيرسال كريدبيت (الائتمان الشامل)، و ائتمان المعاشات التقاعدية، و معونات الإعاقة، و بدل مقدم الرعاية، و معونات الطفل.

من المهم التقدم بطلب للحصول على معونات في أقرب وقت ممكن. ستحتاج إلى الوصول إلى تأشيرتك الإلكترونية، و هي سجل رقمي لحالة الهجرة الخاصة بك. يمكن الوصول إلى هذا من خلال حساب UKVI الخاص بك. يجب تضمين رقم التأمين الوطني الخاص بك في وثائق الهجرة الخاصة بك أو إرساله بشكل منفصل.

يمكن أن تقدم سيتيزينز أديس Citizens Advice إرشادات حول الأهلية، و تساعدك على إكمال الطلبات، و شرح كيفية تدفع المعونات. يمكنهم أيضًا المساعدة في وضع الميزانية وإدارة الديون و فهم حقوقك.

٥-٣. دعم التوظيف

إذا كان لديك وضع لاجئ أو إقامة للبقاء، فيُسمح لك بالعمل في المملكة المتحدة دون أي قيود.

للعمل، ستحتاج إلى رقم التأمين الوطني (NI) الخاص بك. هذا الرقم فريد بالنسبة لك و مطلوب من قبل أصحاب العمل. عندما تحصل على وظيفة، ستحتاج إلى إثبات حقك في العمل لصاحب العمل. و يتم ذلك عن طريق طلب رمز مشاركة من حساب eVisa الخاص بك. هذا الرقم فريد بالنسبة لك و مطلوب من قبل أصحاب العمل.

تتطلب بعض الوظائف في المملكة المتحدة - مثل تلك الموجودة في مجالات التعليم والرعاية الصحية والقانون والمهن الأخرى الخاضعة للتنظيم - أن تكون مؤهلاتك معترف بها رسمياً أو مسجلة قبل أن تتمكن من العمل في هذا المنصب.



يمكنك الحصول على المساعدة في العثور على وظيفة والتحضير للعمل عن طريق الاتصال بمركز جوب سنتر بلس Jobcentre Plus المحلي. يمكنك العثور على أقرب مركز جوب سنتر لك هنا:

<https://find-your-nearest-jobcentre.dwp.gov.uk/search.php>

واندسورث وورك ماتش Wandsworth Work Match هي خدمة التوظيف التابعة للمجلس التي يمكن أن توفر الوصول إلى الوظائف المحلية والتدريب ويمكن أن تساعد في مطابقتك مع وظيفة مع صاحب عمل محلي. إذا كنت تبحث عن عمل، يمكنك الاتصال بهم على ٠١٩١ ٥١٩١ ٨٨٧١ (٠) ٤٤+ للتسجيل. يمكنك التسجيل عن طريق إرسال بريد إلكتروني إلى wandsworthworkmatch@wandsworth.gov.uk. لمزيد من المعلومات، تفضل بزيارة wandsworthworkmatch.org.



هناك أيضاً العديد من المنظمات المحلية التي يمكن أن تدعمك في العثور على عمل. يمكنك العثور على مزيد من التفاصيل في قسم الدعم الخارجي في هذه الحزمة.

٤-٥. معاش (تقاعدية) الدولة:

يبلغ سن المعاش (التقاعد) الحكومي حالياً ٦٦ عاماً ولكنه يعتمد على تاريخ ميلادك. يمكنك التحقق من تاريخ أهليتك على GOV.UK. إذا كنت في سن التقاعد الحكومي، فلا يُطلب منك البحث عن عمل. للحصول على المشورة والمعلومات حول انتماء المعاشات التقاعدية والاستحقاقات الأخرى، اتصل بخدمة المعاشات التقاعدية.





٦. الصحة:



تقدم الخدمة الصحية الوطنية (NHS) الخدمات الصحية للأشخاص الذين يعيشون في المملكة المتحدة. معظم هذه الخدمات مجانية. لمزيد من المعلومات حول كيفية عمل الخدمات الصحية الوطنية NHS، يرجى زيارة:

[طباعة كيف تعمل الخدمات الصحية الوطنية F INFOGRAPHIC ENGLISH](#)

٦-١. الممارس العام: يسمى

الأطباء الذين يعملون في العمليات الجراحية المحلية الممارسين العامين (GPs جي بي). عادة ما يكون الممارسون العامون أول نقطة اتصال لك إذا كنت تشعر بتوعدك. يجب عليك التسجيل في جراحة الممارس العام المحلية بمجرد وصولك إلى المملكة المتحدة. يحق لكل شخص رؤية طبيب عام مجاناً. ستحتاج إلى ملء استمارة تسجيل ولن يتم رفضك إذا لم تتمكن من تقديم دليل على وضعك كمهاجر أو عنوان سكنك.

● انقر هنا للعثور على طبيبك العام المحلي



يحق لك الحصول على مترجم في موعدك مع الطبيب العام. يجب عليك طلب ذلك في وقت حجز موعدك.

٦-٢. دعم ١١١:

إذا كنت مريضاً وتحتاج إلى التحدث إلى شخص ما على وجه السرعة، فيمكنك طلب المشورة الطبية عن طريق الاتصال بـ NHS ١١١ أو عن طريق زيارة الصيدلية المحلية.

يستطيع ١١١ أن يوجهك إلى أفضل مكان للحصول على المساعدة إذا لم تتمكن من الاتصال بطبيبك العام خلال اليوم، أو عندما تكون عيادة طبيبك العام مغلقة (خارج ساعات العمل).

٦-٣. دعم الصحة العقلية:

هناك الكثير من الدعم المتاح مجاناً في المملكة المتحدة لأولئك الذين يعانون من أي مخاوف أو مشاعر الحزن أو عدم القدرة على النوم أو المعاناة من الروتين اليومي. إذا كنت قلقاً بشأن صحتك العقلية، فيمكنك التحدث إلى طبيبك العام المحلي.

هناك أيضاً مجموعة من المبادرات المصممة لدعم أولئك الذين يعانون من صحتهم العقلية. لمزيد من المعلومات يُرجى

زيارة: [خدمات الصحة العقلية في واندسورث - مجلس واندسورث بورو Mental health services in Wandsworth](#)



[Wandsworth](#)

في حالة طوارئ الصحة العقلية، يرجى الذهاب إلى الحوادث و الطوارئ (ايه أند إي) A&E أو الاتصال بالرقم ٩٩٩ على الفور.

٤-٦. العناية بالأسنان:

تتوفر رعاية الأسنان في المملكة المتحدة من خلال الخدمة الصحية الوطنية (NHS) أو بشكل خاص. يعتبر علاج الأسنان في الخدمات الصحية الوطنية ميسور التكلفة أكثر من الرعاية الخاصة، ولكن لا يقبل جميع أطباء الأسنان مرضى الخدمات الصحية الوطنية. لمزيد من المعلومات حول كيفية العثور على طبيب أسنان بالقرب منك:



● [How to find an NHS dentist - NHS](#)

قد يحق للأطفال دون سن ١٨ عامًا وبعض البالغين الحصول على رعاية أسنان مجانية من الخدمات الصحية الوطنية. يتوفر علاج الأسنان في حالات الطوارئ أيضًا من خلال NHS ١١١.

٥-٦. الحوادث و الطوارئ (إيه آند إي) أو ٩٩٩

في حالة الطوارئ، يرجى الذهاب إلى أقرب قسم مستشفى للحوادث والطوارئ (A&E). إذا كنت بحاجة إلى مساعدة على الفور أو غير قادر على الوصول إلى A&E بنفسك، فاتصل بالرقم ٩٩٩ في أقرب وقت ممكن.



● [يمكنك العثور على أقرب مستشفى A&E هنا](#)

٦-٦. دعم آخر

إذا كنت حاملاً أو لديك أطفال، يمكنك العثور على المشورة بشأن مجموعة من الحالات الشائعة على [صفحة South West London Healthier Together الرئيسية](#)، التي طورها أخصائيو الرعاية الصحية في الخدمات الصحية الوطنية.





٧. التعليم:

٧-١. التعليم في المملكة المتحدة

يحق لجميع الأطفال الذين تتراوح أعمارهم بين ٥ و ١٦ عامًا الحصول على تعليم مجاني و إلزامي في المملكة المتحدة. يجب عليك التقدم بطلب للحصول على مكان في المدرسة في أقرب وقت ممكن بعد وصولك إلى المملكة المتحدة.

تعليم السنوات المبكرة (أقل من ٥ سنوات)

يمكن للأطفال دون سن الخامسة الحصول على التعليم في مرحلة الطفولة المبكرة من خلال الحضانات ومقدمي رعاية الأطفال والمدارس التمهيدية. يحق لجميع الأطفال الذين تتراوح أعمارهم بين ٣ و ٤ سنوات الحصول على ١٥ ساعة من رعاية الأطفال المجانية أسبوعيًا خلال فترة الفصل الدراسي (٣٨ أسبوعًا في السنة). قد يتأهل بعض الأطفال البالغين من العمر عامين أيضًا للحصول على ١٥ ساعة مجانية في الأسبوع، اعتمادًا على الظروف العائلية.

إذا كان كلا الوالدين في العمل، فإن الأطفال من سن تسعة أشهر مؤهلون للحصول على ٣٠ ساعة من رعاية الأطفال المجانية في الأسبوع خلال فترة الفصل الدراسي.



يمكنك التحقق من أهليتك وكيف يمكن لمزاياك أن تؤهلك للحصول على الدعم هنا:

www.gov.uk/free-childcare-if-working/check-youre-eligible

التعليم الابتدائي والثانوي (الأعمار ٥-١٦)

يجب أن يكون الأطفال في التعليم من سن ٥ إلى ١٦ عامًا. يدير المجلس المحلي الأماكن المدرسية. يجب عليك التقدم بطلب للحصول على مكان من خلال فريق القبول، الذي سيساعدك في العثور على مدرسة محلية مناسبة. لمزيد من التفاصيل، بما في ذلك عملية التقديم والمواعيد النهائية وقوائم الانتظار والاستئنافات، قم بزيارة [صفحات القبول في مدرسة واندسورث](#). يمكنك أيضًا العثور على معلومات حول الدعم المالي وعن عرض واندسورث للاحتياجات التعليمية الخاصة والإعاقات (SEND) هنا.



الوجبات المدرسية:

يحق للأطفال في الاستقبال والسنة الأولى والسنة الثانية في المدارس الحكومية في إنجلترا الحصول على وجبات مدرسية مجانية. بالنسبة للأطفال الأكبر سنًا، قد تظل الوجبات المدرسية المجانية متاحة اعتمادًا على دخل أسرته أو إذا كنت تتلقى معونات معينة.

لمزيد من المعلومات حول ما أنت مؤهل له، يرجى زيارة:

● [لمزيد من المعلومات حول ما أنت مؤهل له، يرجى زيارة](#)



خيارات ما بعد ١٦ (الأعمار ١٦-١٨)

بعد سن ١٦ عامًا، يمكن للشباب مواصلة تعليمهم من خلال المرحلة الثانوية أو الكلية أو برامج التدريب المهني. التعليم أو التدريب إلزامي حتى سن ١٨. يتوفر الدعم للمساعدة في استكشاف المسارات، بما في ذلك اللغة الإنجليزية والدورات المهنية.

٧-٢. دروس اللغة الإنجليزية وغيرها من التدريبات الإضافية:

التعلم مدى الحياة من واندسورث:

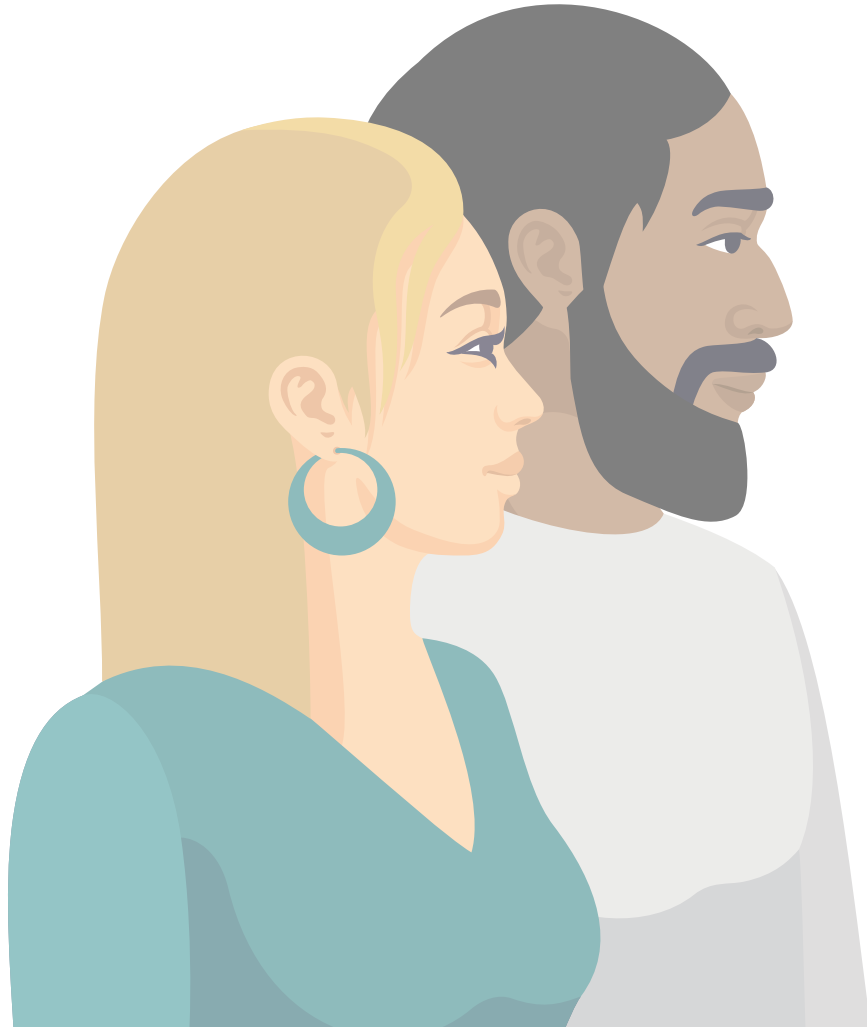
يقدم التعلم مدى الحياة تدريبًا مجانيًا للبالغين يتضمن اللغة الإنجليزية للمتحدثين بلغات أخرى (ESOL) ومجموعة من الدورات الأخرى، بالإضافة إلى المعلومات الفردية والمشورة والتوجيه مع مستشاري التوجيه المهني المؤهلين.

عادة ما تتطلب الأهلية العيش في المنطقة، وأن يكون عمرك أكثر من ١٩ عامًا، وأن يكون لديك إذن بالبقاء في المملكة المتحدة طوال مدة الدورة.

يتوفر المزيد من المعلومات حول جميع الدورات التدريبية على موقع Wandsworth Lifelong Learning الإلكتروني، أو يمكنك الاتصال على + ٤٤٢٠٨٨٧١٨٠٥٥ أو إرسال بريد إلكتروني إلى

edlifelong@richmondandwandsworth.gov.uk

هناك أيضًا خيارات أخرى تقدمها الجمعيات الخيرية المحلية، والتي يمكنك العثور عليها في قسم الدعم الخارجي في هذه الحزمة.





٨. خدمات الأطفال:

لدى خدمات الأطفال مجموعة واسعة من الخدمات المتاحة لدعم الأطفال والأسر.

٨-١. مراكز الأطفال ومراكز الأسرة:

توفر مراكز الأطفال مساحة ترحيبية حيث يمكنك أنت وطفلك الذين تتراوح أعمارهم بين ٥-١٠ سنوات الاستمتاع والتعلم. يقدمون مجموعة من الدورات والأنشطة. ستكون معظم الجلسات مجانية، لكن بعضها سيتطلب الحجز ورسومًا رمزية. تقدم مراكز الأسرة أيضًا مجموعة واسعة من الخدمات والدعم لك ولعائلتك. يتم تقديم الخدمات والدعم للوالدين والأطفال الذين تتراوح أعمارهم بين ١٩-٠ سنة.

لدى واندسورث مراكز مجمعة في ثلاث مجموعات محلية:

- باترسلي: مركز إيفون كار العائلي، مركز سومرست للأطفال، مركز يورك جارندنز للأطفال
- روهامبتون: مركز روهامبتون العائلي، مركز جرانارد للأطفال، ويست هيل في مركز بارك للأطفال
- توتينغ: مركز توتينغ فاميلي، مركز بالهام للأطفال، مركز فايلاند للأطفال، مركز الفرنيسيكان للأطفال، مركز سمولود للأطفال

للانضمام، املأ نموذج تسجيل العائلة عبر الإنترنت أو في مركز المحلي، ثم تحقق من الجدول الزمني وتعال. لمزيد من المعلومات، يُرجى زيارة: [خدمة معلومات عائلة واندسورث](#)



٨-٢. حماية الأطفال في واندسورث

إذا كنت قلقًا بشأن سلامة الطفل أو رفاهيته، فمن المهم مشاركة مخاوفك – فالحفاظ على سلامة الأطفال هو مسؤولية الجميع. يشعر الكثير من الناس بالقلق من أن الاتصال بخدمات الأطفال سيعني أن الطفل سيؤخذ إلى الرعاية، ولكن ما لم يكن الطفل معرضًا لخطر ضرر كبير، سيعمل المجلس مع الوالدين لتقديم المساعدة والدعم حتى تتمكن الأسرة من البقاء معًا.

- إذا كانت لديك أي مخاوف بشأن طفل في واندسورث، فاتصل بمركز الحماية متعدد الوكالات (Multi):
- الهاتف: ٠٢٠ ٨٨٧١ ٦٦٢٢ (من الاثنين إلى الجمعة، من الساعة ٩ صباحًا إلى ٥ مساءً) أو ٠٢٠ ٨٨٧١ ٦٠٠٠ لخدمة خارج ساعات العمل.

● البريد الإلكتروني: mash@wandsworth.gov.uk

● مزيد من المعلومات: [الإبلاغ عن قلق بشأن طفل – واندسورث – Report a concern about a child](#)

[Wandsworth](#)

● في حالات الطوارئ، دائمًا اتصل على ٩٩٩





٩. خدمات البالغين:

٩-١. الرعاية الاجتماعية للبالغين

تقدم الرعاية الاجتماعية للبالغين في واندسورث الدعم للبالغين الذين يعانون من إعاقات عقلية أو جسدية، أو كبار السن و الضعفاء، لمساعدتهم على البقاء مستقلين و العيش حياة مرضية. كما أنه يدعم الأشخاص الذين يعتنون بالبالغين الضعفاء. عند الاتصال بالرعاية الاجتماعية للبالغين، سيقومون بإجراء تقييم لفهم احتياجاتك. سيتم أيضاً إجراء تقييم مالي لتحديد ما إذا كنت بحاجة إلى المساهمة في تكلفة الرعاية.

- لمعرفة المزيد عن الرعاية الاجتماعية للبالغين، تفضل بزيارة

<https://www.wandsworth.gov.uk/health-and-social-care/adult-social-care/>



يمكنك الاتصال بالرعاية الاجتماعية للبالغين من الاثنين إلى الجمعة، من الساعة ٩ صباحاً إلى الساعة ٥ مساءً، عن طريق:

- هاتف: ٠٢٠٨٨٧١٧٧٠٧
- هاتف SMS: ٠٣٤٧٢٢ ٠٧٨٦٠ (للصم أو ضعاف السمع فقط)
- البريد الإلكتروني: adultsocialcare@wandsworth.gov.uk
- الدعم خارج ساعات العمل: ٠٢٠٨٨٧١٨٩٩٩

٩-٢. خدمات العنف المنزلي و الدعم

يمكن أن يتخذ العنف المنزلي أشكالاً عديدة بما في ذلك الاعتداء الجسدي أو الجنسي أو العاطفي أو الاقتصادي. إذا كنت في خطر، فاتصل بالرقم ٩٩٩. للمخاوف العاجلة ولكن غير الطارئة، اتصل بالرقم ١٠١.

الدعم المحلي:

- خدمة IDVA للاجئين: خدمة مجانية وسرية مع وجود مترجمين. ٠٢٠٣٨٧٩٣٥٤٤

Richmondwandsworth@refuge.org.uk

- واندسورث ون ستوب شويس - خدمة بلا موعد
Battersea: St. Mark's, Battersea Rise, SW11 1EJ – Monday, 10:00–12:00 •
.Roehampton: 166 Roehampton Lane, Roehampton, SW15 4HR •
Wednesdays, 10am–12:30pm

لمزيد من المعلومات والدعم الأوسع، يرجى زيارة [الموقع الإلكتروني للمجلس](#)





● الدعم الوطني: ٢٤٧ ٢٠٠٠ ٠٨٠٨ (هاتف مجاني، ٧/٢٤)

www.nationaldahelpline.org.uk

لن تؤثر حالة الهجرة الخاصة بك على قدرتك على طلب خدمات دعم العنف المنزلي.

٩-٣ جرائم الكراهية

جريمة الكراهية هي جريمة جنائية بدافع العداوة أو التحيز تجاه الخصائص المحمية لشخص ما. تحدث جريمة الكراهية أو حادث الكراهية عندما يتعرض شخص ما للمضايقة أو الهجوم بسبب هويته.

● يمكن العثور على مزيد من المعلومات حول دعم الضحايا والإبلاغ عن جرائم الكراهية هنا:

[Hate crime](#)

● إذا كنت في خطر، فاتصل بالرقم ٩٩٩. للمخاوف العاجلة ولكن غير الطارئة، اتصل بالرقم ١٠١.





١٠. العثور على مكان للعيش فيه

١-١٠. تأجير منزل قطاع خاص

يمكنك استئجار بيت في القطاع الخاص المرونة في اختيار نوع مسكنك وحجمه وموقعه. يمكنك البحث عن العقارات من خلال مواقع الويب مثل Zoopla أو غام تري Gumtree أو وكلاء العقارات المحليين.

قبل الاستئجار، ضع في اعتبارك:

- سواء كنت بحاجة إلى منزل مفروش أو غير مفروش
- سهولة الوصول ووسائل النقل

● إذا كنت مؤهلاً للحصول على دعم الإسكان مثل إعانة الإسكان أو الائتمان الشامل (يونيفيرسال كريديت)

معظم الملاك سيطلبون دفع عربون وإيجار مقدماً. الإيجار في لندن مكلف، لذلك لمنح نفسك أفضل فرصة للحصول على مكان ما، من المهم أن تكون في وظيفة. إذا كنت من ذوي الدخل المنخفض أو تتلقى معونات، تتم تغطية معظم تكاليف السكن من خلال عنصر الإسكان للائتمان الشامل (يونيفيرسال كريديت). إذا كنت في سن التقاعد، فقد تكون مؤهلاً للحصول على إعانة الإسكان بدلاً من ذلك. قد تتوفر أيضاً مساعدة إضافية من خلال قرض الموازنة أو سلفة الموازنة من الحكومة.



[Finding a place to rent](#) - here you can find more information on renting privately, as well as advice services and deposit protection information

١٠-٢. بدل السكن المحلي (LHA)

إذا كنت مؤهلاً للحصول على إعانات السكن، فإن المبلغ الذي تتلقاه يعتمد على بدل السكن المحلي، والذي يعتمد بدوره على حجم أسرتك وموقعك. يمكنك معرفة مقدار الدعم الذي قد تحصل عليه على: [LHA Direct](#)



١٠-٣. معرض لخطر التشرد؟

إذا كنت حالياً بلا مأوى أو قلقاً من أن تصبح بلا مأوى، فيرجى الاتصال بفريق منع التشرد على الفور. يمكنهم تقديم الدعم ومساعدتك في استكشاف خياراتك.



● إذا كنت بلا مأوى أو قلقاً بشأن فقدان منزلك - [Wandsworth Borough Council](#)

يمكنك العثور على مزيد من المعلومات حول عملية طلب التشرد، بما في ذلك المستندات التي قد تكون مطلوبة، هنا: [Homelessness application process](#)





- العمل المجتمعي للاجئين وطالبي اللجوء (CARAS). فهي توفر أنشطة تعزز التواصل والرفاهية. لديهم مخصصات للشباب والكبار. caras.org.uk/؛
Email: Info@caras.org.uk؛
Telephone: ٠٢٠٨٧٦٧٥٣٧٨



- Katherine Low Settlement يقدمون دروس اللغة الإنجليزية والنوادي المجتمعية في الدراما والفنون والموسيقى والرقص والأفلام وغيرها مجاناً. www.klsettlement.org.uk/؛
Email: info@klsettlement.org.uk؛
Telephone: ٠٢٠٧٢٢٣٢٨٤٥



- مراكز Southwest London Law Centres تقدم مشورة خبراء مجانية أو منخفضة التكلفة لمساعدة السكان المحليين على فهم حقوقهم القانونية و التمسك بها. <https://swllc.org>
٠٢٠٨٧٦٧٢٧٧٧ (٩:٣٠ صباحاً - ٤:٣٠ مساءً من الاثنين إلى الجمعة)
Email: enquiries@swllc.org



- واندسورث ترحب باللاجئين Wandsworth Welcomes Refugees مكرسة لدعم أولئك الذين يبحثون عن ملاذ في واندسورث؛ www.wandsworthwelcomesrefugees.org
Email: wandsworthwelcomesrefugees@gmail.com



- Youth Legal يوث ليغال: استشارات الهجرة للعائلات و الأطفال غير المصحوبين والمنفصلين عن ذويهم؛ الرعاية المجتمعية و الإسكان و الرعاية؛ www.youthlegal.org.uk (الاجتماعية و الديون).
Telephone: ٠٢٠٣١٩٥١٩٠٦
Email: info@youthlegal.org.uk



- Signpost ساين بوست: خدمة مجانية توفر معلومات داعمة عن الرفاهية والخدمات الصحية والمهارات العملية للعيش في المملكة المتحدة. كل ما هو مطلوب هو عنوان بريد إلكتروني للتسجيل.
Signpost - your guide to life in the UK - Thrive LDN





١٢. السفر والثقافة والدين والترفيه:

١-١٢. التجول – النقل في لندن:

للتنقل في جميع أنحاء لندن، ستحتاج إلى بطاقة مصرفية بدون تلامس أو بطاقة أويستر. يمكن شراء بطاقات أويستر في معظم المحطات أو في بعض المتاجر أو عبر الإنترنت.

يجب عليك تمرير نفس البطاقة عند بدء رحلتك وانتهائها. ويساعد ذلك على التأكد من دفع الأجرة الصحيحة. ستفرض TfL (النقل في لندن) عليك تلقائيًا أقل سعر يومي لسفرك.



قد يحق لك الحصول على سفر مجاني أو مخفض. يمكن أن يشمل ذلك بطاقات سفر مجانية أو أسعار مخفضة.

لمزيد من المعلومات حول وسائل النقل العام، يرجى زيارة: www.tfl.gov.uk وسائل النقل العام - مجلس منطقة واندسورث [Public transport](https://www.tfl.gov.uk)

٢-١٢. وصول الجميع

وصول الجميع هي مبادرة من مجلس واندسورث للتأكد من أن الجميع يمكنهم الاستمتاع بفرص الترفيه والثقافة والرفاهية التي تقدمها المنطقة.

يوفر البرنامج للمقيمين المؤهلين خصومات بنسبة ١٠٠٪ إلى ٥٠٪ على مجموعة من الخدمات، بما في ذلك بقيمة ٣ £ لفعاليات London Borough of Culture.



جميع طالبي اللجوء واللاجئين الذين يعيشون في واندسورث مؤهلون للحصول على حق الوصول للجميع. لمعرفة المزيد وتقديم الطلب، تفضل بزيارة: www.wandsworth.gov.uk/access-for-all

٣-١٢. أماكن العبادة:

واندسورث مليئة بالمساحات الآمنة حيث يمكنك العبادة وممارسة دينك. للبحث عن مكان عبادتك المحلي، يرجى زيارة: www.wandsworth.gov.uk/places-of-worship أماكن العبادة - مجلس واندسورث بورو



١٢-٤. مكتبات واندسورث LibrariesWandsworth

هي موطن للعديد من المكتبات المحلية حيث يمكن للجميع القراءة و التعلم و التواصل. تقدم العديد من المكتبات كتبًا ثنائية اللغة، بالإضافة إلى:

- الوصول إلى أجهزة الكمبيوتر والمساعدة في استخدامها
- التوظيف والمهارات ودعم الأعمال
- معلومات صحية موثوقة وموارد الرفاهية
- دعم وأنشطة ما بعد المدرسة
- واي فاي مجاني



يتوفر المزيد من المعلومات على: www.wandsworth.gov.uk/libraries

١٢-٥. أشياء للقيام بها في واندسورث

تضم واندسورث مجموعة متنوعة من الحدائق والمرافق الترفيهية والأماكن الثقافية والأسواق المحلية والفعاليات ومناطق الجذب السياحي. لمزيد من المعلومات حول الترفيه والثقافة في البلدة، قم بزيارة: [الترفيه والثقافة – مجلس واندسورث](#). [Leisure and culture – Wandsworth Council](#)



تنتج Wandsworth Refugee Services خدمات واندسورث للاجئين رسالة إخبارية ربع سنوية تتضمن معلومات إضافية عن عروض الدعم المحلية والأنشطة والأحداث القادمة. يمكنك الاشتراك في النشرة الإخبارية هنا: [Sign Up for Refugee Services Updates](#)





١٣. دعم أولئك الذين ليس لديهم لجوء إلى الأموال العامة (NRPF)

يُمنع الشخص الذي لا يلجأ إلى الأموال العامة (NRPF) من المطالبة بالإعانات التي تصنف على أنها "أموال عامة" بسبب وضعه كمهاجر.



للحصول على معلومات أكثر تفصيلاً حول ما يعتبر أموالاً عامة ومن يمكنه الوصول إليها، قم بزيارة www.nrpfnetwork.org.uk

على الرغم من أن NRPF يحد من الوصول إلى الأموال العامة، إلا أن هناك استثناءات. قد تتمكن من المطالبة بإعانات معينة أو تلقي دعم مؤقت إذا كنت تستوفي متطلبات مؤهلة محددة. قد تتمكن من دعمك إذا كنت:

- عائلة معدمة (تفتقر إلى الطعام أو الملابس أو المأوى)، أو معرضة لخطر أن تصبح معدمة
- شخص بالغ واحد مع احتياجات الرعاية
- شاب يترك الرعاية



للمزيد من المعلومات وللحجز، يرجى التواصل مع: [دعم أولئك الذين لا يلجأون إلى الأموال العامة \(NRPF\) - مجلس واندسورث بورو](mailto:RefugeeResettlement@wandsworth.gov.uk)

قد يتمكن فريق إعادة التوطين أيضاً من إرشادك لدعمك. يرجى التواصل مع RefugeeResettlement@wandsworth.gov.uk



WANDSWORTH
BOROUGH OF
SANCTUARY

